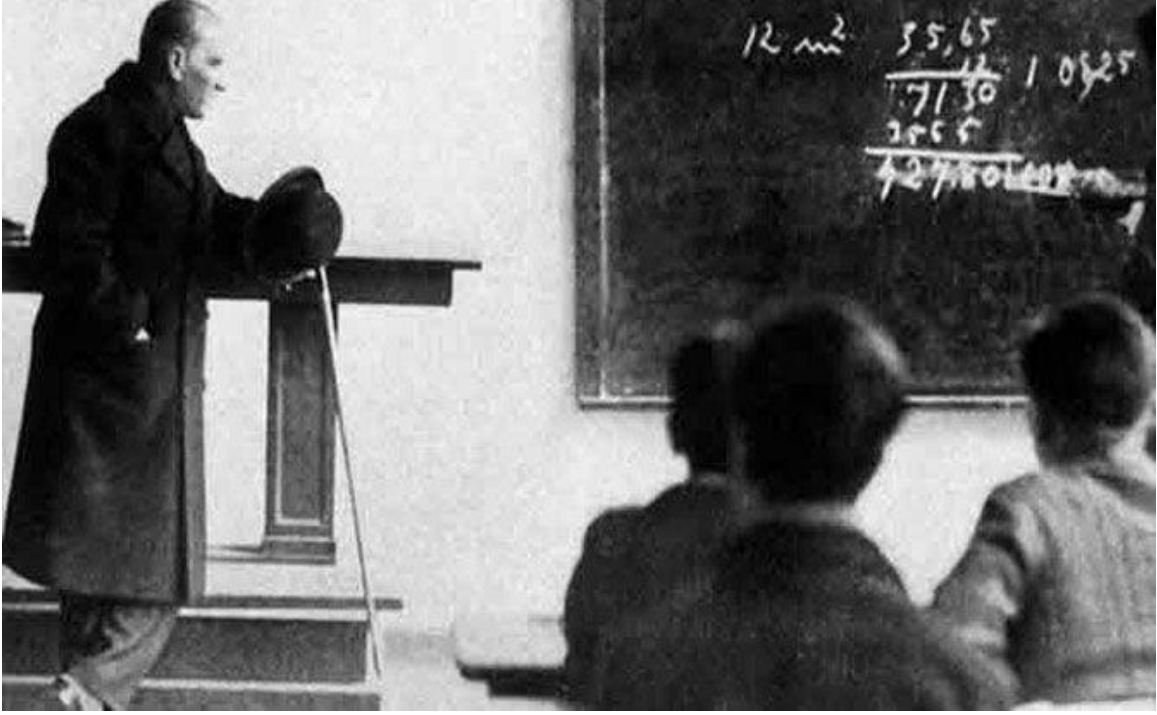


T.C.
BAŐISKELE KAYMAKAMLIĐI
KULLAR HACI MUSTAFA ÖZSOY ORTAOKULU MÜDÜRLÜĐÜ

2024-2028 STRATEJİK PLANI



Eğitimdir ki, bir milleti ya özgür, bağımsız, şanlı, yüksek bir topluluk halinde yaşatır ya da esaret ve sefaletle terk eder.

Mustafa Kemal ATATÜRK

Kullar Hacı Mustafa Özsoy Ortaokulu Genel Bilgileri

İli: KOCAELİ		İlçesi: BAŞISKELE	
Adres:	Yaylacık Mahallesi Galip Erenoğlu Caddesi No124/1 Başiskele Kocaeli	Coğrafi Konum (link)	40°43'13.6"N 29°58'19.9"E
Telefon Numarası:	0 (262) 349 27 98	Faks Numarası:	YOK
e- Posta Adresi:	meb700871@gmail.com	Web sayfası adresi:	https://kullarhacimustafaoszoyortaokulu.meb.k12.tr/
Kurum Kodu:	700871	Öğretim Şekli:	Tam Gün

SUNUŐ

Sürekli deęişen ve gelişen ortamlarda çağın gerekleri ile uyumlu bir eğitim öğretim anlayışını sistematik bir şekilde devam ettirebilmemiz, belirlediğimiz stratejileri en etkin şekilde uygulayabilmemiz ile mümkün olacaktır. Başarılı olmak da iyi bir planlama ve bu planın etkin bir şekilde uygulanmasına bağlıdır.

Stratejik Plânın, okulumuzun eğitim yapısının daha da güçlendirilmesinde bir rehber olarak kullanılması amaçlanmaktadır.

Belirlenen stratejik amaçlar doğrultusunda hedefler güncellenmiş ve okulumuzun 2024-2029 yıllarına ait stratejik plânı hazırlanmıştır.

Okulumuza ait bu plânın hazırlanmasında her türlü özveriye gösteren ve sürecin tamamlanmasına katkıda bulunan idarecilerimize, stratejik planlama ekiplerimize, tüm personelimize başarılar diliyorum.

Gökhan MERMER
Okul Müdürü

İÇİNDEKİLER

SUNUŞ.....	4
1. GİRİŞ VE STRATEJİK PLANIN HAZIRLIK SÜRECİ.....	8
1.1 Strateji Geliştirme Kurulu ve Stratejik Plan Ekibi	8
1.2 Planlama Süreci	8
2. DURUM ANALİZİ.....	10
2.1 Kurumsal Tarihçe.....	11
2.2 Uygulanmakta Olan Stratejik Planın Değerlendirilmesi.....	12
2.3 Mevzuat Analizi	13
2.4 Üst Politika Belgeleri Analizi	13
2.5 Faaliyet Alanları ile Ürün/Hizmetlerin Belirlenmesi.....	17
2.6 Paydaş Analizi.....	20
2.7 Kuruluş İçi Analiz	22
2.7.1 Teşkilat Şeması.....	26
2.7.2 İnsan Kaynakları.....	27
2.7.3 Teknolojik Düzey	30
2.7.4 Mali Kaynaklar.....	31
2.7.5 İstatistik Veriler	32
2.8 Çevre Analizi (PESTLE).....	34
2.9 Güçlü ve Zayıf Yönler ile Fırsatlar ve Tehditler (GZFT) Analizi.....	35
2.10 Tespit ve İhtiyaçların Belirlenmesi.....	36
3. GELECEĞE BAKIŞ.....	38
3.1 Misyon.....	38
3.2 Vizyon	38
3.3 Temel Değerler	38
3.4 Amaç, Hedef ve Performans Göstergesi ile Stratejiler	38
4. MALİYETLENDİRME.....	48
5. İZLEME VE DEĞERLENDİRME.....	50
EKLER:.....	51

TABLolar ENDEKSİ

TABLO ADI	SAYFA NO
Tablo 1. Strateji Geliřtirme Kurulu ve Stratejik Plan Ekibi Tablosu	8
Tablo 2. Durum Analizi Tablosu	10
Tablo 3. Faaliyet Alanlar/Ürün ve Hizmetler Tablosu	19
Tablo 4. Paydař Sınıflandırma ve Önceliklendirme Tablosu	20
Tablo 5. Çalıřanların Görev Dağılımı	27
Tablo 6. İdari Personelin Hizmet Süresine İliřkin Bilgiler	28
Tablo 7. Öğretmenlerin Hizmet Süreleri (Yıl İtibarıyla)	28
Tablo 8. Kurumdaki Mevcut Hizmetli/ Memur Sayısı	28
Tablo 9. Okul/kurum Rehberlik Hizmetleri	29
Tablo 10. Teknolojik Araç-Gereç Durumu	30
Tablo 11. Fiziki Mekân Durumu	30
Tablo 12. Kaynak Tablosu	31
Tablo 13. Gelir-Gider Tablosu	31
Tablo 14. PESTLE Analiz Tablosu	34
Tablo 15. GZFT Listesi	35
Tablo 16. Amaç, Hedef, Gösterge ve Stratejilere İliřkin Tablolar	40
Tablo 17. Tahmini Maliyet Tablosu	48

1.BÖLÜM

GİRİŞ VE STRATEJİK PLANIN HAZIRLIK SÜRECİ

1. GİRİŞ VE STRATEJİK PLANIN HAZIRLIK SÜRECİ

1.1 Strateji Geliştirme Kurulu ve Stratejik Plan Ekibi

Stratejik Planlama çalışmaları, Millî Eğitim Bakanlığı Strateji Geliştirme Başkanlığının 2022-21 Sayılı Genelgesi gereğince başlatılmıştır.

Strateji Geliştirme Kurulu: Okul müdürünün başkanlığında, bir okul müdür yardımcısı, bir öğretmen ve okul/aile birliği başkanı ile bir yönetim kurulu üyesi olmak üzere 5 kişiden oluşan üst kurul kurulur.

Stratejik Plan Ekibi: Okul müdürü tarafından görevlendirilen ve üst kurul üyesi olmayan müdür yardımcısı başkanlığında, belirlenen öğretmenler ve gönüllü velilerden oluşur.

Tablo 1. Strateji Geliştirme Kurulu ve Stratejik Plan Ekibi Tablosu

Strateji Geliştirme Kurulu Bilgileri		Stratejik Plan Ekibi Bilgileri	
Adı Soyadı	Ünvanı	Adı Soyadı	Ünvanı
Gökhan MERMER	Okul Müdürü	Hicret KESKİN	Rehber Öğret.
Betül SÖNMEZ	Fen Bilimleri Öğrt	Ferdi FINDIK	Türkçe Öğrt.
Nuran KARTAL AYDEMİR	Matematik Öğrt.	Yasin KAHRAMAM	Sosyal Bilgiler Öğrt.
Fatih KUM	OAB Başkanı		

1.2 Planlama Süreci

2024-2028 dönemi stratejik plan hazırlanma süreci Strateji Geliştirme Kurulu ve Stratejik Plan Ekibi'nin oluşturulması ile başlamıştır. Ekip tarafından oluşturulan çalışma takvimi kapsamında ilk aşamada durum analizi çalışmaları yapılmış ve durum analizi aşamasında, paydaşlarımızın plan sürecine aktif katılımını sağlamak üzere paydaş anketi, toplantı ve görüşmeler yapılmıştır. Durum analizinin ardından geleceğe yönelim bölümüne geçilerek okulumuzun amaç, hedef, gösterge ve stratejileri belirlenmiştir.

2.BÖLÜM

DURUM ANALİZİ

2. DURUM ANALİZİ

Stratejik planlama sürecinin ilk adımı olan durum analizi, okulumuzun/kurumumuzun “neredeyiz?” sorusuna cevap vermektedir. Okulumuzun/kurumumuzun geleceğe yönelik amaç, hedef ve stratejiler geliştirebilmesi için öncelikle mevcut durumda hangi kaynaklara sahip olduğu ya da hangi yönlerinin eksik olduğu ayrıca, okulumuzun/kurumumuzun kontrolü dışındaki olumlu ya da olumsuz gelişmelerin neler olduğu değerlendirilmiştir. Dolayısıyla bu analiz, okulumuzun/kurumumuzun kendisini ve çevresini daha iyi tanınmasına yardımcı olacak ve stratejik planın sonraki aşamalarından daha sağlıklı sonuçlar elde edilmesini sağlayacaktır. Durum analizi bölümünde, aşağıdaki hususlarla ilgili analiz ve değerlendirmeler yapılmıştır;

- Kurumsal tarihçe
- Uygulanmakta olan planın değerlendirilmesi
- Mevzuat analizi
- Üst politika belgelerinin analizi
- Faaliyet alanları ile ürün ve hizmetlerin belirlenmesi
- Paydaş analizi
- Kuruluş içi analiz
- Dış çevre analizi (Politik, ekonomik, sosyal, teknolojik, yasal ve çevresel analiz)
- Güçlü ve zayıf yönler ile fırsatlar ve tehditler (GZFT) analizi
- Tespit ve ihtiyaçların belirlenmesi

Tablo 2. Durum Analizi Tablosu



2.1 Kurumsal Tarihçe



Okulumuz ilk kez 1994 yılında Hacı Mustafa Özsoy tarafından yaptırılmıştır. Okulumuzun tapusu Özel İdareye ait olarak Milli Eğitim Müdürlüğü bünyesinde hizmete açılmıştır. 5 derslik olarak öğretime başlamıştır. Okulumuz eğitim öğretim hizmetine başladığı ilk yıldan bu yana çağdaş eğitim-öğretimin gerekleri; uygun fiziksel mekânların temini, eğitim- öğretim araç ve gereçlerinin sağlanması, eğitim-öğretim ve yönetim süreç standartlarının belirlenmesi ve en güzel şekilde yürütülmesi konusunda son yıllarda güzel adımlar atmaktadır. Okulumuz adını okul arsasını hibe eden Hacı Mustafa Özsoy' dan almaktadır. “ Yapılan ön önemli hayır eğitim için yapılandır.” Okulumuzu yaptıran merhum Mustafa ÖZSOY, 1915 yılında Bolu Gerede’de dünyaya gelmiştir. Çocuk yaşta İzmit’e yerleşmiş, yokluk içinde büyümüştür. Çalışkanlığı, tutumluluğu ve hayırseverliliği ile çevresine örnek olmuştur. Eşi merhume Bahriye ÖZSOY ve ilimizin önemli iş adamı oğlu İrfan ÖZSOY okulumuzun yapımına katkıda bulunmuşlardır.

2023-2024 Eğitim-öğretim yılı itibariyle okulumuz bünyesinde 7 derslik, 1 Müdür odası, 1 Müdür Yardımcısı odası, 1 Öğretmenler odası, 1 Rehberlik odası mevcuttur.

2.2 Uygulanmakta Olan Stratejik Planın Değerlendirilmesi

Uygulanmakta olan stratejik planın değerlendirilmesi, planın uygulanmış olan dönemine ilişkin hedef ve göstergeler bazında gerçekleşme düzeyi ile başarı ve başarısızlık nedenlerini içerir. Bu çalışmanın amacı; yeni stratejik planda yer alacak amaç, hedef ve performans göstergelerinin doğru bir çerçevede belirlenmesini temin etmektir. Bu çalışma için uygulanmakta olan stratejik planın izleme ve değerlendirme bölümünde detayları verilen stratejik plan izleme ile stratejik plan değerlendirme tablolarından yararlanır.

Uygulanmakta olan stratejik planın değerlendirilmesi sonucu hedef ve performans göstergelerinde hedeflenen sonuçlara ulaşılması durumunda;

- Mevcut çevre şartları, riskler ve üst politika belgelerinden gelen sorumluluklar dikkate alındığında söz konusu hedeflerin yeni planda yer alıp almaması hususu değerlendirilir.
- Stratejik planda amacın farklı açılardan iyileştirilmesi ihtiyacı bulunması durumunda yeni hedef ve performans göstergeleri belirlenir.

Uygulanmakta olan stratejik planın değerlendirilmesi sonucu hedef ve performans göstergelerinde hedeflenen sonuçlara ulaşılabilmesi durumunda ise;

- Hedef ve performans göstergesi ile bunlara ilişkin değerlerin doğru belirlenip belirlenmediğine,
- Mevcut çevre şartları, riskler ve üst politika belgelerinden gelen sorumluluklar dikkate alındığında söz konusu hedeflerin yeni planda yer alıp almaması gerektiğine karar verilir.

Bu bölümde her hedef bazında ayrıntılı değerlendirmeler yapılmaz, yeni planın mevcut plandan temel farklılıkları ve bu farklılıkların nedenleri açıklanır.

2.3 Mevzuat Analizi

Müdürlüğümüz faaliyetlerine dayanak teşkil eden mevzuat hükümlerine ilişkin kapsamlı mevzuat analizi çalışması yapılmıştır.

Başiskele İlçe Milli Eğitim Müdürlüğü, Anayasanın 42. Maddesi; 10.07.2018 tarihli ve 30474 sayılı Resmi Gazete 'de yayımlanarak yürürlüğe giren Cumhurbaşkanlığı Teşkilatı Hakkında Cumhurbaşkanlığı Kararnamesi, 1739 Sayılı Millî Eğitim Temel Kanunu ve 20.10.2018 tarih ve 30571 sayılı “Millî Eğitim Bakanlığı İl/İlçe Millî Eğitim Müdürlükleri Yönetmeliği” doğrultusunda çalışmalarını sürdürmektedir.

Bahsi geçen yönetmelik; organizasyon yapısı, yöneticilerin görevleri ve işbölümü, hizmet birimleri ve oluşturulan kurul/komisyonları kapsamaktadır.

Yasal Yükümlülük	Dayanak
<i>1.Okul öncesi, ilk ve orta öğretim çağındaki öğrencileri bedenî, zihni, ahlaki, manevî, sosyal ve kültürel nitelikler yönünden geliştiren ve insan haklarına dayalı toplum yapısının ve küresel düzeyde rekabet gücüne sahip ekonomik sistemin gerektirdiği bilgi ve becerilerle donatarak geleceğe hazırlayan eğitim ve öğretim programlarını tasarlamak, uygulamak, güncellemek; öğretmen ve öğrencilerin eğitim ve öğretim hizmetlerini bu çerçevede yürütmek ve denetlemek</i>	10.07.2018 tarihli ve 30474 sayılı Cumhurbaşkanlığı Teşkilatı Hakkında Cumhurbaşkanlığı Kararnamesi (Md. 301)
<i>2. Kız öğrencilerin, engellilerin ve toplumun özel ilgi bekleyen diğer kesimlerinin eğitime katılımını yaygınlaştıracak politika ve stratejiler geliştirmek, uygulamak ve uygulanmasını koordine etmek</i>	10.07.2018 tarihli ve 30474 sayılı Cumhurbaşkanlığı Teşkilatı Hakkında Cumhurbaşkanlığı Kararnamesi (Md. 301)
<i>3. İlgi, istidat ve kabiliyetlerini geliştirerek gerekli bilgi, beceri, davranışlar ve birlikte iş görme alışkanlığı kazandırmak suretiyle hayata hazırlamak ve onların, kendilerini mutlu kılacak ve toplumun mutluluğuna katkıda bulunacak bir meslek sahibi olmalarını sağlamak; Böylece bir yandan Türk vatandaşlarının ve Türk toplumunun refah ve mutluluğunu artırmak; öte yandan milli birlik ve bütünlük içinde iktisadi, sosyal ve kültürel kalkınmayı desteklemek ve hızlandırmak ve nihayet Türk Milletini çağdaş uygarlığın yapıcı, yaratıcı, seçkin bir ortağı yapmaktır.</i>	Millî Eğitim Temel Kanunu(Md. 3)
<i>4. Her derece ve türdeki ders programları ve eğitim metotlarıyla ders araç ve gereçleri, bilimsel ve teknolojik esaslara ve yeniliklere, çevre ve ülke ihtiyaçlarına göre sürekli olarak geliştirilir. Eğitimde verimliliğin artırılması ve sürekli olarak gelişme ve yenileşmenin sağlanması bilimsel araştırma ve değerlendirmelere dayalı olarak yapılır. Bilgi ve teknoloji üretmek ve kültürümüzü geliştirmekle görevli eğitim kurumları gereğince donatılıp güçlendirilir; bu yöndeki çalışmalar maddi ve manevi bakımından teşvik edilir ve desteklenir. Millî Eğitim Bakanlığı, kendisine bağlı eğitim kurumlarının eğitim araç ve gereçlerini, gelişen eğitim teknolojisine ve program ve metotlara uygun olarak sağlamak, geliştirmek, yenileştirmek, standartlaştırmak, kullanılma süresini ve telif haklarını ve ders kitabı fiyatlarını tespit etmek, paralı veya parasız olarak ilgililerin yararlanmasına sunmakla görevlidir.Eğitim sistemini yeniliklere açık, dinamik, ekonomik ve toplumsal gelişimin gerekleriyle uyumlu biçimde güncel teknik ve modeller ışığında tasarlamak ve geliştirmek</i>	Millî Eğitim Temel Kanunu (md. 13) Millî eğitim temel kanunu (Md. 53) 10.07.2018 tarihli ve 30474 sayılı Cumhurbaşkanlığı Teşkilatı Hakkında Cumhurbaşkanlığı Kararnamesi (Md. 301)

5. Milli eğitimin gelişmesi iktisadi, sosyal ve kültürel kalkınma hedeflerine uygun olarak eğitim -insan gücü - istihdam ilişkileri dikkate alınmak suretiyle, sanayileşme ve tarımda modernleşmede gerekli teknolojik gelişmeyi sağlayacak mesleki ve teknik eğitime ağırlık verecek biçimde planlanır ve gerçekleştirilir. Mesleklerin kademeleri ve her kademenin unvan, yetki ve sorumlulukları kanunla tespit edilir ve her derece ve türdeki örgün ve yaygın mesleki eğitim kurumlarının kuruluş ve programları bu kademelere uygun olarak düzenlenir. Eğitim kurumlarının yer, personel, bina, tesis ve ekleri, donatım, araç, gereç ve kapasiteleri ile ilgili standartlar önceden tespit edilir ve kurumların bu standartlara göre en uygun büyüklükte kurulması ve verimli olarak işletilmesi sağlanır.

Milli Eğitim Temel Kanunu
(Md. 14)

6. Okula devam etmeyen öğrencilerin devamsızlık sebepleri okul idarelerince ve ilköğretim müfettişlerince araştırılarak devama engel olan maddi ve manevi sebeplerin giderilmesine çalışılır. Bu sebeplerin giderilmesi mümkün olmadığı takdirde durum, köylerde muhtara, diğer yerlerde mülki amirlere bildirilir. Bu makamlarca gerekli tedbirler alınır. Okul idareleriyle muhtar ve mülki amirlerin bu vazifeleri devamsız öğrenciler hakkındaki kovuşturmanın her safhasında devam eder.

222 Sayılı İlköğretim Ve
Eğitim Kanunu (Md. 53)

7. Çağımızın bilimsel, teknolojik, iktisadi, sosyal ve kültürel gelişmelerine uymalarını sağlayıcı eğitim imkânları hazırlamak

Milli Eğitim Temel Kanunu
(Md. 40)

8.Eğitim ve öğretimin her kademesi için belirlenen ulusal politika ve stratejileri uygulamak, uygulanmasını izlemek ve denetlemek, ortaya çıkan yeni hizmet modellerine göre güncellenmesi ve geliştirmek

10.07.2018 tarihli ve 30474
sayılı Cumhurbaşkanlığı
Teşkilatı Hakkında
Cumhurbaşkanlığı
Kararnamesi (Md. 301)

9.a)Öğretmenlerin nitelikleri ve yeterliklerinin belirlenmesi ve geliştirilmesine yönelik yapılacak olan çalışmaları İl genelinde uygulamak, bu amaçla ilgili birim, kurum ve kuruluşlarla işbirliği yapmak, b) Bakanlık öğretmenleri ile talepleri hâlinde özel eğitim kurumları eğitim personeline yönelik olarak; meslek içi eğitimi vermek, gelişmeleri için kurslar açmak, seminer, sempozyum, konferans ve benzeri etkinlikler düzenlemek, c) Öğretmenlere yönelik olarak verilecek eğitimlere ilişkin konularda görüş ve önerilerde bulunmak,

10.07.2018 tarihli ve 30474
sayılı Cumhurbaşkanlığı
Teşkilatı Hakkında
Cumhurbaşkanlığı
Kararnamesi (Md. 312)

10. Personel politikası ve planlaması ile personel sisteminin geliştirilmesi konusunda Milli Eğitim Bakanlığına öneri ve tekliflerde bulunmak,

10.07.2018 tarihli ve 30474
sayılı Cumhurbaşkanlığı
Teşkilatı Hakkında
Cumhurbaşkanlığı
Kararnamesi (Md. 316)

11. Müdürlüğümüzün öğretmenler dışındaki personeli için hazırlanan eğitim planlarını takip etmek, mahalli eğitimler hazırlamak, katılımları teşvik etmek, uygulamak ve değerlendirmek,

10.07.2018 tarihli ve 30474
sayılı Cumhurbaşkanlığı
Teşkilatı Hakkında
Cumhurbaşkanlığı
Kararnamesi (Md. 316)

12. Eğitim ve öğretime ilişkin Bakanlıkça belirlenmiş olan hedeflere ulaşmak için, belirlenen politikaları takip etmek uygulamak, izlemek, değerlendirmek ve standartların belirlenmesine katkı sağlamak amacıyla önerilerde bulunmak

10.07.2018 tarihli ve 30474
sayılı Cumhurbaşkanlığı
Teşkilatı Hakkında
Cumhurbaşkanlığı
Kararnamesi (Md. 326)

13.10/12/2003 tarihli ve 5018 sayılı Kamu Mali Yönetimi ve Kontrol Kanunu hükümleri çerçevesinde, kiralama ve satın alma işlerini yürütmek, temizlik, güvenlik, aydınlatma, ısınma, onarım, taşıma ve benzeri hizmetleri yapmak veya yaptırmak,

10.07.2018 tarihli ve 30474
sayılı Cumhurbaşkanlığı
Teşkilatı Hakkında
Cumhurbaşkanlığı
Kararnamesi (Md. 318)

14. İdarenin görev alanına giren konularda, hizmetleri etkileyecek dış faktörleri incelemek, kurum içi kapasite araştırması yapmak, hizmetlerin etkililiğini ve tatmin düzeyini analiz etmek ve genel araştırmalar yapmak.

Strateji Geliştirme
Birimlerinin Çalışma Usul Ve
Esasları Hakkında
Yönetmelik (Md. 5)

15.a) 8.2.2007 tarihli ve 5580 sayılı *Özel Öğretim Kurumları Kanunuyla Bakanlığa verilen görevleri İl bünyesinde yerine getirmek,*
b) *Her kademedeki öğrencilere yönelik dernek ve vakıflar ile gerçek ve diğer tüzel kişilerce açılacak veya işletilecek yurt, pansiyon ve benzeri kurumların açılması, devri, nakli ve kapatılmasıyla ilgili esaslara göre iş ve işlemleri yürütmek ve denetlemek,*

16. *Yaygın eğitimin özel amacı, milli eğitimin genel amaçlarına ve temel ilkelerine uygun olarak, örgün eğitim sistemine hiç girmemiş yahut, herhangi bir kademesinde bulunan veya bu kademedeki çıkmış vatandaşlara, örgün eğitimin yanında veya dışında,*

1. *Okuma - yazma öğretmek, eksik eğitimlerini tamamlamaları için sürekli eğitim imkanları hazırlamak,*

2. *Çağımızın bilimsel, teknolojik, iktisadi, sosyal ve kültürel gelişmelerine uymalarını sağlayıcı eğitim imkanları hazırlamak,*

3. *Milli kültür değerlerimizi koruyucu, geliştirici, tanıtıcı, benimsetici nitelikte eğitim yapmak,*

4. *Toplu yaşama, dayanışma, yardımlaşma, birlikte çalışma ve örgütlenme anlayış ve alışkanlıkları kazandırmak,*

5. *İktisadi gücün artırılması için gerekli beslenme ve sağlıklı yaşama şekil ve usullerini benimsetmek,*

6. *Boş zamanları iyi bir şekilde değerlendirme ve kullanma alışkanlıkları kazandırmak,*

7. *Kısa süreli ve kademeli eğitim uygulayarak ekonomimizin gelişmesi doğrultusunda ve istihdam politikasına uygun meslekleri edinmelerini sağlayıcı imkanlar hazırlamak,*

8. *Çeşitli mesleklerde çalışmakta olanların hizmet içinde ve mesleklerinde gelişmeleri için gerekli bilgi ve becerileri kazandırmaktır.*

17. *İdarenin görev alanına giren konularda, hizmetleri etkileyecek dış faktörleri incelemek, kurum içi kapasite araştırması yapmak, hizmetlerin etkililiğini ve tatmin düzeyini analiz etmek ve genel araştırmalar yapmak*

18. *Merkezî sistemle yürütülen resmî ve özel yerleştirme, bitirme, karşılaştırma sınavlarını İl genelinde uygulamak*

19. *Kamu idareleri; kalkınma planları, Cumhurbaşkanlığı tarafından belirlenen politikalar, programlar, ilgili mevzuat ve benimsedikleri temel ilkeler çerçevesinde geleceğe ilişkin misyon ve vizyonlarını oluşturmak, stratejik amaçlar ve ölçülebilir hedefler saptamak, performanslarını önceden belirlenmiş olan göstergeler doğrultusunda ölçmek ve bu sürecin izleme ve değerlendirmesini yapmak amacıyla katılımcı yöntemlerle stratejik plan hazırlarlar. İlgili yasa maddesi uyarınca Stratejik Plan hazırlamak, izlemek, değerlendirmek, sonuçlarını raporlamak ve duyurmak.*

20. *Özel Eğitim sınıfları, özel eğitim okulları, rehberlik ve araştırma merkezleri, iş okulları ve iş eğitim merkezleri ile aynı seviye ve türdeki benzeri okul ve kurumların yönetimine ve öğrencilerin eğitim ve öğretimine yönelik çalışmalar yapmak ve belirlenen politikaları uygulamak,*

21. *Okul öncesi ve ilköğretim okul ve kurumlarının yönetimine ve öğrencilerinin eğitim ve öğretimine yönelik çalışmalar yapmak ve belirlenen politikaları uygulamak*

10.07.2018 tarihli ve 30474 sayılı Cumhurbaşkanlığı Teşkilatı Hakkında Cumhurbaşkanlığı Kararnamesi (Md. 310)

Milli Eğitim Temel Kanunu (Md. 40)

Kamu Malî Yönetimi Ve Kontrol Kanunu İle Bazı Kanun Ve Kanun Hükmünde Kararnamelerde Değişiklik Yapılması Hakkında Kanun (Md. 15)

10.07.2018 tarihli ve 30474 sayılı Cumhurbaşkanlığı Teşkilatı Hakkında Cumhurbaşkanlığı Kararnamesi (Md. 313)

Kamu Malî Yönetimi ve Kontrol Kanunu (MD. 9)

10.07.2018 tarihli ve 30474 sayılı Cumhurbaşkanlığı Teşkilatı Hakkında Cumhurbaşkanlığı Kararnamesi (Md. 308)

10.07.2018 tarihli ve 30474 sayılı Cumhurbaşkanlığı Teşkilatı Hakkında Cumhurbaşkanlığı Kararnamesi (Md. 304)

22.a) Ortaöğretim okul ve kurumlarının yönetimine ve öğrencilerinin eğitim ve öğretimine yönelik çalışmalar yapmak ve belirlenen politikaları uygulamak,

b) Ortaöğretim öğrencilerinin barınma ihtiyaçlarının giderilmesi ve maddî yönden desteklenmesi ile ilgili iş ve işlemleri yürütmek,

23.a) İmam-hatip liselerinin yönetimine ve öğrencilerinin eğitim ve öğretimine yönelik çalışmalar yapmak ve belirlenen politikaları uygulamak,

b) İlköğretim, ortaöğretim ve yaygın eğitim kurumlarında din kültürü ve ahlâk eğitim ve öğretimine ait Bakanlık tarafından hazırlanan programları uygulamak,

24.a) Meslekî ve teknik eğitim ve öğretim veren okul ve kurumların yönetimine ve öğrencilerinin eğitim ve öğretimine yönelik çalışmalar yapmak ve belirlenen politikaları uygulamak,

b) Eğitim-istihdam ilişkisini güçlendirecek, meslekî eğitimi yaygınlaştıracak politika ve stratejilerin geliştirilmesi için gerekli çalışmaları yapmak, belirlenen politikaları uygulamak ve uygulanmasını koordine etmek,

c) 5.6.1986 tarihli ve 3308 sayılı Meslekî Eğitim Kanununa göre aday çırak, çırak, kalfa ve ustaların genel ve meslekî eğitimlerini sağlamak,

25.a) 8.2.2007 tarihli ve 5580 sayılı Özel Öğretim Kurumları Kanunuyla Bakanlığa verilen görevleri Bakanlık adına İl bünyesinde yerine getirmek,

26.a) Bakanlığın görev alanına giren konularda İlde bulunan Bakanlık personeline, Bakanlık okul ve kurumlarına, özel öğretim kurumlarına ve gerçek ve tüzel kişilere rehberlik etmek,

b) Bakanlığın görev alanına giren konularda ilimizde faaliyet gösteren kamu kurum ve kuruluşları, gerçek ve tüzel kişiler ile gönüllü kuruluşlara, faaliyetlerinde yol gösterecek plan ve programlar oluşturmak ve rehberlik etmek,

c) Bakanlık tarafından veya Bakanlığın denetiminde sunulan hizmetlerin ilimizde kontrol ve denetimini ilgili birimlerle iş birliği içinde yapmak, süreç ve sonuçlarını mevzuata, önceden belirlenmiş amaç ve hedeflere, performans ölçütlerine ve kalite standartlarına göre analiz etmek, karşılaştırmak ve ölçmek, kanıtlara dayalı olarak değerlendirmek, elde edilen sonuçları rapor hâline getirerek ilgili birimlere ve kişilere iletmek,

ç) Bakanlık teşkilatı ve personeli ile Bakanlığın denetimi altındaki her türlü kuruluşun faaliyet ve işlemlerine ilişkin olarak, ilimiz bünyesinde usulsüzlükleri önleyici, eğitici ve rehberlik yaklaşımını ön plana çıkaran bir anlayışla, Bakanlığın görev ve yetkileri çerçevesinde denetim, inceleme ve soruşturma iş ve işlemlerini Bakanlık Maarif Müfettişleri aracılığıyla yapmak,

d) Her derece ve türdeki örgün ve yaygın eğitim kurumları ile il ve ilçe millî eğitim müdürlüklerinin rehberlik, işbaşında yetiştirme, denetim, değerlendirme, inceleme, araştırma ve soruşturma hizmetlerini Bakanlık Maarif Müfettişleri aracılığıyla yürütmek,

10.07.2018 tarihli ve 30474 sayılı Cumhurbaşkanlığı Teşkilatı Hakkında Cumhurbaşkanlığı Kararnamesi (Md. 305)

10.07.2018 tarihli ve 30474 sayılı Cumhurbaşkanlığı Teşkilatı Hakkında Cumhurbaşkanlığı Kararnamesi (Md. 307)

10.07.2018 tarihli ve 30474 sayılı Cumhurbaşkanlığı Teşkilatı Hakkında Cumhurbaşkanlığı Kararnamesi (Md. 306)

10.07.2018 tarihli ve 30474 sayılı Cumhurbaşkanlığı Teşkilatı Hakkında Cumhurbaşkanlığı Kararnamesi (Md. 310)

10.07.2018 tarihli ve 30474 sayılı Cumhurbaşkanlığı Teşkilatı Hakkında Cumhurbaşkanlığı Kararnamesi (Md. 320)

2.4 Üst Politika Belgeleri Analizi

Üst politika belgeleri analizi kapsamında, Milli Eğitim Bakanlığı görev alanına giren konular taranmış ve üst politika belgeleri, temel üst politika belgeleri ve diğer üst politika belgeleri olarak iki bölümde incelenmiştir.

Temel Üst Politika Belgeleri	Diğer Üst Politika Belgeleri
12. Kalkınma Planı 2024-2028 ???	
Orta Vadeli Program 2023-2025	
Millî Eğitim Şura Kararları	
Katılım Öncesi Ekonomik Reform Programı 2022-2024	
Millî Eğitim Kalite Çerçevesi	
Doğu Marmara Kalkınma Ajansı 2021.-2025 Stratejik Planı	
MEB 2024-2028 Stratejik Planı	
İl Millî Eğitim Müdürlüğü Stratejik Planı	
İlçe Millî Eğitim Müdürlüğü Stratejik Planı	

Üst Politika Belgeleri Analizi

Nitelikli işgücünün geliştirilmesi amacıyla bölgesel ve sektör odaklı eğitim ihtiyaç analizleri yapılacak, mesleki eğitim programları dijital ve yeşil dönüşümün gereklerine cevap verecek şekilde güncellenecektir.	Orta Vadeli Program 2023-2025
Uzaktan öğrenme yöntemleri teşvik edilerek bireylerin sertifika almalarına imkân tanınacak ve ulusal hayat boyu öğrenme izleme sistemi kurularak kalite, etkililik ve verimliliği sağlayacak eğitim programları geliştirilecektir.	
Gençlerin işgücü piyasasına geçişlerini kolaylaştırmak amacıyla staj, yarı zamanlı ve esnek çalışma modelleri yaygınlaştırılacak, kariyer farkındalıklarını artıracak eğitim, program ve faaliyetlere ağırlık verilecektir.	
Finansal ürün ve hizmetler konusundaki farkındalığın artırılması, finansal piyasalardaki risklerin anlaşılması amacıyla halen yürütülmekte olan finansal eğitim faaliyetleri yaygınlaştırılacak ve finansal okuryazarlık seviyesi artırılacaktır.	
Eğitim-istihdam-üretim ilişkisini güçlendirmek için yenilikçi eğitim sektör işbirlikleri artırılarak mesleki eğitim programlarının dijital ekonominin değişen gereklerine cevap verecek şekilde uyumlaştırılması sağlanacaktır.	Katılım Öncesi Ekonomik Reform Programı 2022-2024
Eğitim sisteminde yapılacak köklü reformlar ile eğitimin kalitesinin artırılması sağlanacak ve rekabetçi üretim ve verimlilik için gerekli olan becerilere sahip iş gücü yetiştirilmesi ve ülkenin beşerî sermayesinin güçlendirilmesi amacıyla yönelik politikaların uygulanmasına devam edilecektir.	
Kültür ve Turizm Bakanlığı, Sanayi ve Ticaret Bakanlığı, Adalet Bakanlığı, UNICEF ve ILO ile Milli Eğitim Bakanlığı arasında imzalanan protokoller kapsamında Turizm Bölgeleri, Cezaevleri ve OSB'lerin bulunduğu bölgelerde mesleki eğitim merkezlerinin sayılarını artırmak ve böylelikle bu okullardan mezun olan kalfaların ve ustaların sayısını artırarak işletmelerin ihtiyaç duyduğu nitelikli işgücünü sağlamak ve istihdamın artırmak.	
"Fırsat eşitliği temelinde, okul öncesi eğitim kademesinde eğitime erişim sağlanacaktır	
Okul öncesi eğitim kurumlarına donatım ve eğitim materyali desteği verilecektir.	

<p>Çocukların okul öncesi eğitim alarak tüm gelişim alanları desteklenmiş bir birey olarak yetişmesi ve dezavantajlı bölgelerde bulunan çocukların gelişimine katkı sağlayarak eğitime erişimdeki eşitsizliğin giderilmesi sağlanacaktır.</p>	
<p>Her derece ve türdeki örgün ve yaygın eğitim kurumlarının rehberlik, işbaşında yetiştirme, denetim, değerlendirme, inceleme, araştırma ve soruşturma hizmetlerini yürütmek üzere eğitim müfettişi ve eğitim müfettiş yardımcısı istihdam edilmesi ve elektronik tabanlı denetim sisteminin kurulmasıyla hem yüz yüze hem de uzaktan denetim çalışmaları yürütülmesine olanak sağlanacaktır.</p>	
<p>Açık öğretim okulları öğrencileri için uzaktan eğitim kapsamında EBA platformu üzerinden dijital içerik geliştirme, senaryo oluşturma, hazır olan derslere ait ünitelerin EBA platformuna aktarılması çalışmaları yapılarak öğrencilerin kullanımına sunulması ayrıca bununla birlikte Mesleki ve Teknik Açık Öğretim Okulunda en az ilkokulu bitiren bireylere uzaktan eğitim yöntemiyle verilen kurs/sertifika/yetki belgesi programlarının dijital içeriklerinin geliştirilerek bireylerin meslek kazanmaları ve hayata hazırlanmalarının sağlanması</p>	
<p>Okul ve kurumlarda hijyen, sağlıklı beslenme, doğayı koruma, gıda israfını önleme farkındalığının artırılması</p>	
<p>Eğitim ve öğretim sisteminin genel hedeflerini belirgin hale getirmek ve kaliteyi artırmak.</p>	
<p>Eğitim ve öğretim sisteminin kalite standardını ve kriterlerini belirlemek</p>	Millî Eğitim Kalite Çerçevesi
<p>Eğitim ve öğretim sistemini uluslararası standartlara ulaştırmak.</p>	
<p>Eğitim ve öğretim sistemini şeffaflaştırarak hesap verebilirliği artırmak.</p>	
<p>Eğitim ve öğretim sisteminin güçlü ve zayıf taraflarını ölçümlerle belirlemek.</p>	
<p>Eğitim ve öğretim sistemini çıktılar üzerinden bütünsel olarak ölçmek ve değerlendirmek.</p>	
<p>Eğitim ve öğretim sistemindeki tüm aktörlerin performansını tespit etmek ve artırmak.</p>	
<p>Fırsat eşitliğini artırmak.</p>	
<p>Yeni strateji ve politikaları verilere dayalı hale getirmek.</p>	
<p>İdari ve mali kaynakları daha etkin ve verimli kullanmak.</p>	
<p>Bölgede, kamu-sanayi-eğitim ekseninde, yenilikçi iş birlikleri sağlanarak, özgün uygulamaların hayata geçirilmesi</p>	
<p>Bölgede eğitim ve imalat sektörlerinde dijital dönüşüm süreçlerinin yaygınlaştırılarak verimliliğinin artırılması</p>	
<p>Mesleki eğitim kurumlarına yönelik kapasite geliştirme eğitimleri alt tematik alanlarda düzenlenecektir.</p>	
<p>Ulusal ve uluslararası fonlara proje yazılması teşvik edilecek, bu çerçevede kapasite geliştirme eğitimleri verilecektir.</p>	
<p>AB ve/veya uluslararası çağrılar kapsamında çok ortaklı proje önerileri geliştirilecektir.</p>	
<p>Mesleki ve teknik eğitimde yer alan öğretmen ve öğrencilere yönelik seminer serisi düzenlenmesi</p>	
<p>Mesleki ve teknik eğitimde yer alan öğretmen ve öğrencilere yönelik teknik saha ziyaretleri organize edilecektir.</p>	
<p>Mesleki ve teknik eğitimde farkındalık geliştirme konferansları gerçekleştirilecektir</p>	
<p>Kalkınma Ajansları mesleki ve teknik eğitim faaliyetleri tanıtım filmi ve dokümanı hazırlanacaktır.</p>	

2.5 Faaliyet Alanları ile Ürün/Hizmetlerin Belirlenmesi

Mevzuat analizi çıktıları dolayısıyla görev ve sorumluluklar dikkate alınarak okulun sunduğu temel ürün ve hizmetler belirlenmiştir. Belirlenen ürün ve hizmetler Tablo 3'te belirtildiği gibi belirli faaliyet alanları altında birleştirilmiştir. Faaliyet alanları ile ürün ve hizmetlerin belirlenmesi amaç, hedef ve stratejilerin oluşturulması aşamasında yönlendirici olacaktır.

Tablo 3. Faaliyet Alanlar/Ürün ve Hizmetler Tablosu

Faaliyet Alanı	Ürün/Hizmetler
Öğretim-egitim faaliyetleri	Öğrenci İşleri Kayıt-nakil işleri Devam-devamsızlık Sınıf geçme Sınav hizmetleri
Rehberlik faaliyetleri	Öğrencilere rehberlik yapmak Velilere rehberlik etmek Rehberlik faaliyetlerini yürütmek
Sosyal faaliyetler	Sosyal Kulüp çalışmaları yapmak
Sportif faaliyetler	İl ve İlçe düzeyinde spor müsabakalarına katılmak
Kültürel ve sanatsal faaliyetler	İl içi ve İl dışı geziler düzenlemek, Milli Bayramlara uygun kutlama programları düzenlemek
İnsan kaynakları faaliyetleri (mesleki gelişim faaliyetleri, personel etkinlikleri...)	Mesleki Gelişim kursları ve seminerleri düzenlemek
Öğrencilere yönelik faaliyetler	Rehberlik servisi ve kurum öğretmenlerince öğrencilerin gelişim düzeyleri dikkate alınarak seminer düzenlemek. 8. Sınıf öğrencilerine yönelik mesleki rehberlik çalışmaları planlamak
Ölçme değerlendirme faaliyetleri	Seviye belirleme sınavları düzenlemek
Öğrenme ortamlarına yönelik faaliyetler	Okulun fiziki şartlarını geliştirmeye yönelik çalışmalar planlamak

2.6 Paydaş Analizi

Paydaş analizi kapsamında, öncelikle paydaşlar belirlenerek iç ve dış paydaş olarak tasnif edilmiştir. Katılımcılığı artırmak ve paydaş görüşlerini plana yansıtılabilmek amacıyla anket uygulaması, mülakat, atölye çalışması ve toplantılardan yararlanılmıştır.

Tablo 4. Paydaş Sınıflandırma ve Önceliklendirme Tablosu

PAYDAŞ LİSTESİ VE ETKİ-ÖNEM MATRİSİ									
PAYDAŞLAR	PAYDAŞ TÜRÜ		NEDEN PAYDAŞ			Paydaşın Kurum Faaliyetlerini Etkileme Derecesi	Paydaşın Talepleri ne Verilen Önem	Önceliği	Açıklama
						Tam:5", "Çok:4", "Orta:3", "Az:2", "Hiç:1"			
						1,2,3 İzle	1,2,3 Gözet		
						4,5 Bilgilendir	4,5 Birlikte Çalış		
Okul/Kurum Yöneticileri ve Öğretmenler	✓		✓	✓		5	5	1	Birlikte Çalış
Öğrenciler	✓		✓			5	5	1	Birlikte Çalış
Veliler		✓	✓		✓	4	5	1	Birlikte Çalış
Okul Aile Birlikleri	✓		✓	✓	✓	4	5	1	Birlikte Çalış
İlçe Milli Eğitim Müdürü	✓					5	5	1	Birlikte Çalış
İlçe Kaymakamlığı		✓				5	5	1	Birlikte Çalış
İlçe Belediyesi		✓			✓	4	4	2	Çıkarlarını Gözet Çalışmalarına Dahil Et
İlçe Emniyet Müdürlüğü		✓				4	4	2	Çıkarlarını Gözet Çalışmalarına Dahil Et
Aile ve Sosyal Politikalar İlçe Müdürlüğü		✓			✓	4	4	2	Çıkarlarını Gözet Çalışmalarına Dahil Et
İlçe Sağlık Müdürlüğü		✓			✓	3	4	2	Çıkarlarını Gözet Çalışmalarına Dahil Et
İlçe Müftülüğü		✓			✓	4	4	2	Çıkarlarını Gözet Çalışmalarına Dahil Et
Hayırseverler		✓			✓	5	4	1	Birlikte Çalış
Sivil Toplum Kuruluşları		✓	✓		✓	4	4	2	Çıkarlarını Gözet Çalışmalarına Dahil Et

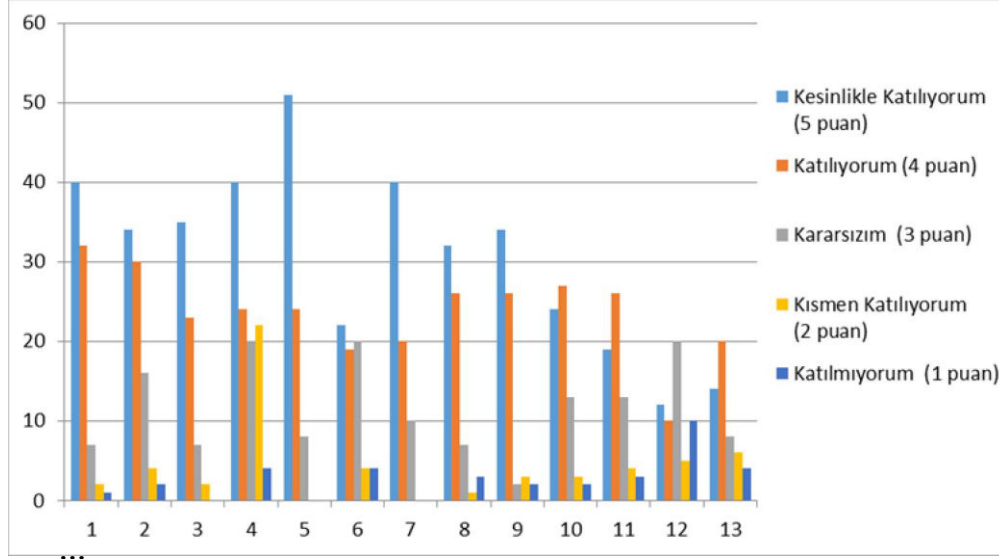
İç paydaşlar, okulda gerçekleşen her faaliyetten doğrudan etkilenen veya bir faaliyeti ilerletme/yavaşlatma etkisine sahip olanlardır. Okulun bir parçası olan bireyleri ifade eder. Okul/kurum müdürü, müdür yardımcıları, öğretmenler, öğrenciler, destek personeli ve okul aile birliği üyeleri iç paydaşlara örnek olarak verilebilir.

Dış paydaşlar, okulun bir parçası olmayan ancak okulda gerçekleşen her faaliyetten dolaylı olarak etkilenen, bağlı/ilişkili/ilgili kişi, grup ya da kurumları ifade eder. Okulun dış paydaşları; veliler, il ve ilçe millî eğitim müdürlükleri, Valilik, kamu kurum ve kuruluşları, muhtarlar, sivil toplum ve özel sektör kuruluşları vb. olarak sıralanabilir.

Okulda, tüm paydaşların katılım fırsatlarına sahip olması önemlidir. Bunun için anahtar fırsat, onları stratejik planlama sürecine dâhil etmektir. Bu süreçte paydaşların görüşlerinin alınması ve değerlendirilmesi çok önemlidir.

Paydaş anketlerine ilişkin ortaya çıkan temel sonuçlar şu şekildedir:

Öğrenci Anketi Sonuçları:



NO	Öğrenci Anket Soruları	Kesinlikle Katılıyorum	Katılıyorum	Kararsızım	Katılmıyorum	Kesinlikle Katılmıyorum
01-	Okulumu seviyorum.	()	()	()	()	()
02-	Okulumda kendimi güvende hissediyorum.	()	()	()	()	()
03-	Okulumun içi ve bahçesi temizdir.	()	()	()	()	()
04-	Öğretmenim adildir.	()	()	()	()	()
05-	Öğretmenim benimle ilgileniyor.	()	()	()	()	()
06-	Yardıma ihtiyacım olursa öğretmenim bana yardım eder.	()	()	()	()	()
07-	Öğretmenim derse katılmamı sağlar.	()	()	()	()	()
08-	Öğretmenim dersleri farklı araçlar kullanarak anlatır.	()	()	()	()	()
09-	Okul kantininde yeterli ve sağlıklı yiyecekler var.	()	()	()	()	()
10-	Okulda ders dışı eğlenceli etkinlikler var.	()	()	()	()	()

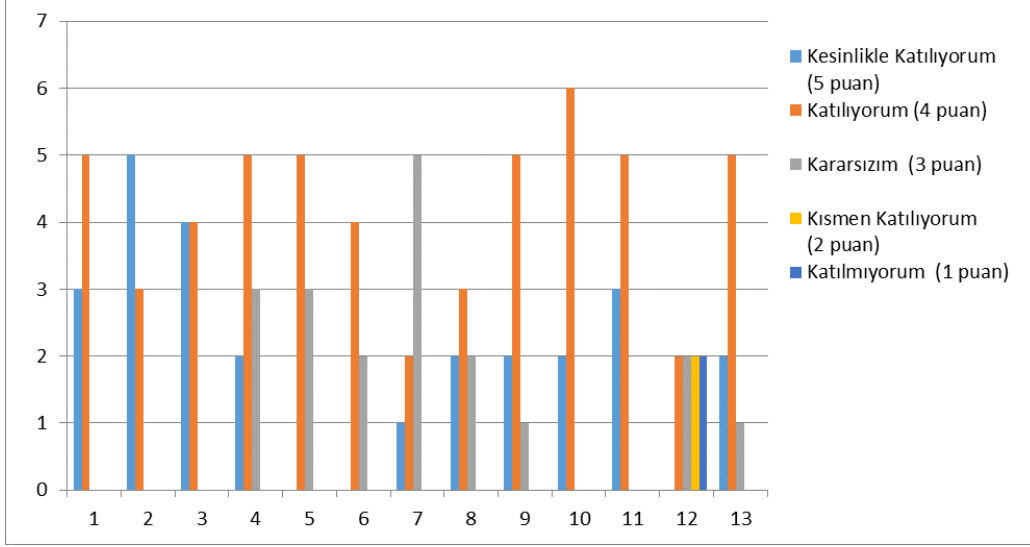
Olumlu Yönlerimiz:

1. Okulda kendimizi güvende hissediyoruz.
2. Öğretmenlerimizle ihtiyaç duyduğumuzda rahatlıkla görüşebilmekteyiz
3. Okula ilettiğimiz öneri ve isteklerimiz dikkate alınır
4. Okulun rehberlik servisinden yeterince yararlanabiliyorum.
5. Öğretmenlerimiz yeniliğe açık olarak derslerin işlenişinde çeşitli yöntemler kullanmaktadır

Olumsuz Yönlerimiz:

1. Okulun binası ve diğer fiziki mekanlar yeterli değildir
2. Okul kantininde satılan malzemeler sağlıklı ve güvenli değildir.
3. Okulumuzda yeterli miktarda sanatsal ve kültürel faaliyetler düzenlenmemektedir.

Öğretmen Anketi



NO	Öğretmen Anket Soruları
01-	Okulun misyonu ve vizyonunu tam olarak anlıyorum.
02-	Okulda eğitim ve yönetim kalitesi sürekli olarak gelişiyor.
03-	Okul temiz ve hijyeniktir.
04-	Okul, öğrencilerin ve personelin güvenliğini sağlamak için uygun güvenlik önlemleri alır.
05-	Okul, yeni kabul edilen öğrencilere uygun desteği sağlar.
06-	Okulumuz mesleki yeterliliğimi geliştirmek için eğitim fırsatları sunuyor.
07-	Okul yönetimimiz öğretmenleri etkin bir şekilde yönlendirir.
08-	Okulumuz, öğrencilerin öğrenme ilgisini uyandıracak bir öğrenme ortamı oluşturmuştur.
09-	Etkili bir öğretmen olmak için ihtiyaç duyduğum kaynaklara erişimim var.
10-	Bana sunulan kaynakları kullanmak için gerekli eğitime sahibim.

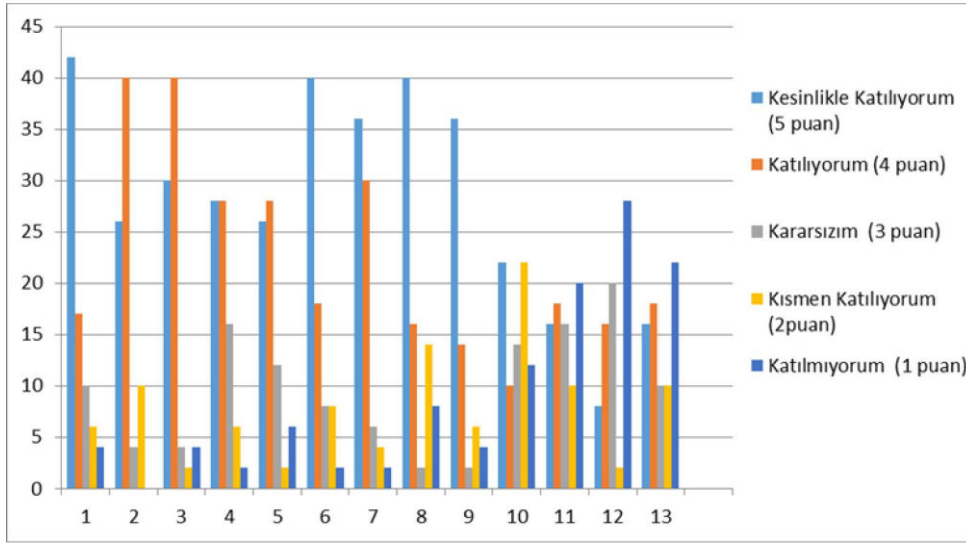
Olumlu Yönlerimiz:

1. Yöneticilerimiz yaratıcı ve yenilikçi düşüncelerin üretilmesini teşvik etmektedir
2. Kurumdaki tüm duyurular çalışanlara zamanında iletilir ve her türlü ödüllendirmede adil olma, tarafsızlık ve objektiflik sağlanır
3. Okulumuzda alınan kararlar çalışanların katılımıyla alınır
4. Çalıştığım okul bana kendimi geliştirme imkanı tanımaktadır
5. Okulumuzda yerelde ve toplum üzerinde olumlu bir etki bırakacak çalışmalar yapılmaktadır.

Olumsuz Yönlerimiz:

1. Okul teknik ve araç gereç yönünden yeterli teknik donanıma sahip değildir.
2. Okulumuzda sadece öğretmenlerin kullanımına tahsis edilmiş yerler yeterlidir.

Veli Anketi Sonuçları



NO	Veli Anket Soruları	Kesinlikle Katılıyorum	Katılıyorum	Kararsızım	Katılmıyorum	Kesinlikle
01-	Okulun misyonu ve vizyonunu tam olarak anlıyorum.	()	()	()	()	()
02-	Okulumuz, velilere uygun etkinlikler düzenlemektedir.	()	()	()	()	()
03-	Okul çocuğumun öğrenme ilgisini güçlendiriyor.	()	()	()	()	()
04-	Okul, çocuğumun güvenliğini sağlamak için uygun güvenlik önlemleri alır.	()	()	()	()	()
05-	Okul, çocuğumun okumaya olan ilgisini geliştirmesine yardımcı olabilir.	()	()	()	()	()
06-	Okul temiz ve hijyeniktir.	()	()	()	()	()
07-	Okulda eğitim ve yönetim kalitesi sürekli olarak gelişiyor.	()	()	()	()	()
08-	Okul çocuğumun ahlaki gelişimini teşvik edebilir.	()	()	()	()	()
09-	Okulda kullanılan değerlendirme yöntemleri çocuğumun gelişimini tüm yönleriyle anlamama yardımcı oluyor.	()	()	()	()	()
10-	Okul, çocuğumun öğrenme performansı ve gelişimi hakkında beni iyi bilgilendiriyor.	()	()	()	()	()

Olumlu Yönlerimiz:

1. İhtiyaç duyduğumda okul çalışanlarıyla rahatlıkla görüşebiliyorum.
2. Okulda yabancı kişilere karşı güvenlik önlemleri alınmaktadır.
3. E- Okul Veli Bilgilendirme Sistemi ile okulun internet sayfasını düzenli olarak takip ediyorum
4. Bizi ilgilendiren okul duyurularını zamanında öğrenebiliyorum.
5. Öğrencimle ilgili konularda rehberlik hizmeti alabiliyorum.
6. Çocuklarımızın okulu sevdiğini ve öğretmenleriyle iyi anlaşmışımı düşünüyorum

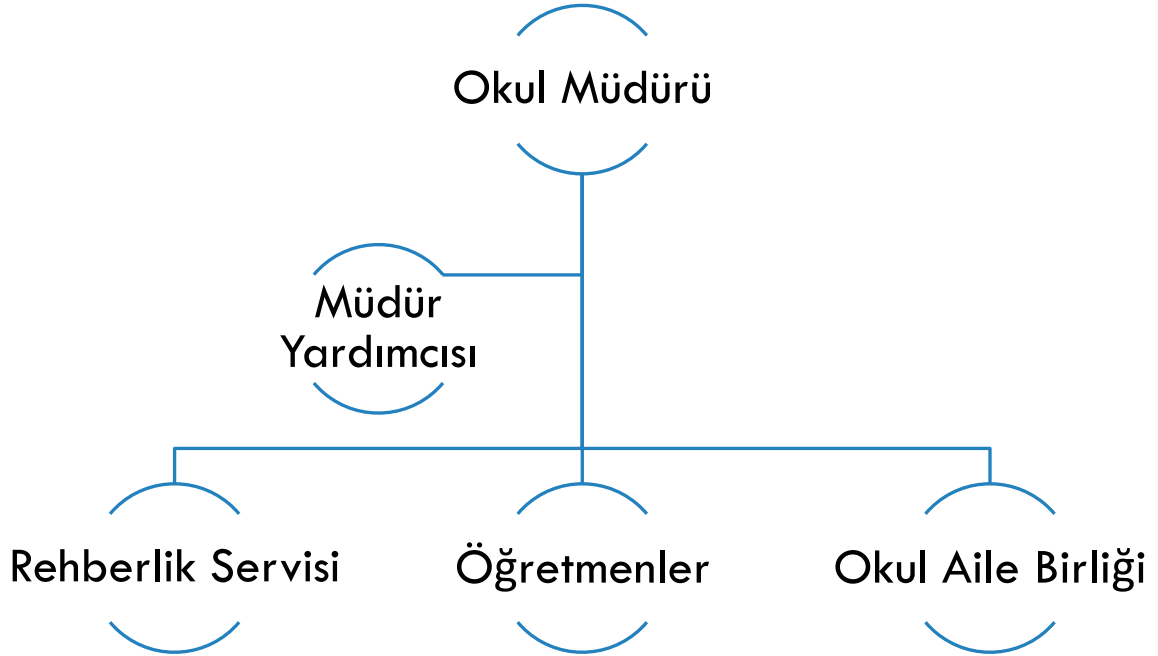
Olumsuz Yönlerimiz:

1. Okulun binası ve diğer fiziki mekanlar yeterli değildir.
2. Okul teknik araç ve gereç yönünden yeterli donanıma sahip değildir.
3. Okulumuzda yeterli miktarda sanatsal ve kültürel faaliyetler düzenlenmemektedir.

2.7 Kuruluş İçi Analiz

Bu bölümde; teşkilat yapısı, insan kaynaklarının yetkinlik düzeyi, kurum kültürü, teknoloji ve bilişim altyapısı, fiziki ve mali kaynaklara ilişkin analizlere yer verilmiştir.

2.7.1 Teşkilat Şeması



2.7.2 İnsan Kaynakları

Okulumuz personeline ilişkin nicel veriler ile personelin sahip olduğu niteliklerin analizi yapılmıştır. Okulumuzda çalışanlar ve görevleri belirlenmiştir.

- Kurumun sahip olduğu toplam norm kadro sayısı,
- Çalışan toplam personel sayısı,
- İhtiyaç duyulan branşlar ve ihtiyaç sayısı,
- Eğitim düzeyi, gönüllü olarak aldığı diğer görevler,
- Ortalama okulda çalışma yılı,
- Okul/kurumda çalışan yönetici, öğretmen, diğer personelin görevlerinin neler olduğu belirlenmelidir.

Tablo 5. Çalışanların Görev Dağılımı

Çalışanın Ünvanı	Sayısı
Okul /Kurum Müdürü	1
Müdür Yardımcısı	0
Öğretmenler	11
Yardımcı Hizmetler Personeli	2

Tablo 6. İdari Personelin Hizmet Süresine İlişkin Bilgiler

Hizmet Süreleri	2023/2024 Yıl İtibarıyla	
	Kişi Sayısı	%
1-4 Yıl	-	-
5-6 Yıl	-	-
7-10 Yıl	-	-
10 Yıl ve Üzeri	1	100

Tablo 7. Öğretmenlerin Hizmet Süreleri (Yıl İtibarıyla)

Hizmet Süreleri	Branş	Kadın	Erkek	Hizmet Yılı	Toplam
1-3 Yıl	-	-	-	-	-
4-6 Yıl	MATEMATİK REHBERLİK	2	0	4 6	2
7-10 Yıl	MATEMATİK TÜRKÇE DİN KAB	3	0	9 8 8	3
11-15 Yıl	İNGİLİZCE FEN BİLİMLERİ BEDEN EĞİTİMİ SOSYAL BİLGİLER	3	1	15 11 12 14	4
16-20	FEN BİLİMLERİ TÜRKÇE	1	1	16 18	2
20 Yıl ve üzeri	-	-	-	-	-

Tablo 8. Kurumdaki Mevcut Hizmetli/ Memur Sayısı

	Görevi	Erkek	Kadın	Eğitim Durumu	Hizmet Yılı	Toplam
1	Hizmetli	0	1	İlkokul	7	1
2	TYP İş-Kur	0	1	Lise	1	1

Tablo 9. Okul/kurum Rehberlik Hizmetleri

Mevcut Kapasite				Mevcut Kapasite Kullanımı ve Performans					
Psikolojik Danışman Norm Sayısı	Görev Yapan Psikolojik Danışman Sayısı	İhtiyaç Duyulan Psikolojik Danışman Sayısı	Görüşme Odası Sayısı	Danışmanlık Hizmeti Alan			Rehberlik Hizmetleri ile İlgili Düzenlenen Eğitim/Paylaşım Toplantısı vb. Faaliyet Sayısı		
				Öğrenci Sayısı	Öğretmen Sayısı	Veli Sayısı	Öğretmenlere Yönelik	Öğrencilere Yönelik	Velilere Yönelik
1	1	0	0	193	12	152	1	4	2

2.7.3 Teknolojik Düzey

Okulumuzun teknolojik altyapısı ve teknolojiyi kullanabilme düzeyine ilişkin analizi yapılmıştır.

Okulumuzun derslerde ve ders dışı etkinliklerde kullanılmakta olan araç gereçlerin sayısı ve ihtiyaç durumu belirlenmiştir.

Tablo 10. Teknolojik Araç-Gereç Durumu

Araç-Gereçler	Mevcut Durum	İhtiyaç
Etkileşimli Tahta	1	0
Ağ Altyapısı	1	0
Masaüstü Bilgisayar	4	1
Yazıcı	3	1
Fotokopi Makinası	1	1
Güvenlik Kamera Sistemi	0	1

Tablo 11. Fiziki Mekân Durumu

Fiziki Mekân	Var	Yok	Adedi	İhtiyaç
Öğretmen Çalışma Odası	X		1	0
Ekipman Odası	X		1	0
Kütüphane		X		1
Rehberlik Servisi	X		1	0
Resim Odası		X	0	1
Müzik Odası		X	0	1
Çok Amaçlı Salon		X	0	1
Spor Salonu	X		1	0

2.7.4 Mali Kaynaklar

Okul/Kurumun mali kaynak analizi aşağıda belirtilmiştir.

Tablo 12. Kaynak Tablosu

Kaynaklar	2023	2024	2025	2026	2027	2028
Genel Bütçe	37.278	30.000	32.400	34.992	37.441	40.436
Okul Aile Birliği	4.550	4.000	4.000	4.000	4.000	4.000
Özel İdare	0	0	0	0	0	0
Kira Gelirleri	0	21.600	24.840	27.075	29.241	31.580
Döner Sermaye	0	0	0	0	0	0
Dış Kaynak/Projeler	0	0	0	0	0	0
Diğer	0	0	0	0	0	0
TOPLAM	41.828	55.600	61.240	66.067	70.682	76.016

Tablo 13. Gelir-Gider Tablosu

YILLAR	2021		2022		2023	
HARCAMA KALEMLERİ	GELİR	GİDER	GELİR	GİDER	GELİR	GİDER
Temizlik		0		2.501,93		21.798
Küçük Onarım		0		0		0
Bilgisayar Harcamaları		0		0		0
Büro Makinaları Harcamaları		0		2.597,4		15.480
Telefon	578	0	6.900	0	41.828	0
Sosyal Faaliyetler		0		0		0
Kırtasiye		0		0		0
DİĞER		0		486		0
GENEL		0		5.585,33		37.278

2.7.5 İstatistikî Veriler

Okulunuzla ilgili her türlü sayısal veriler geriye dönük olarak (en az 3 yıllık) verilir. İstatistikî veriler kapsamında incelenecek hususlar;

- Öğrenci durumu (genel mevcut, ortalama sınıf mevcudu, mevcudu en fazla olan ve en az olan sınıf mevcudu sayısı, kaynaştırma eğitimine tabi öğrenci sayısı vs.)
- Öğrenci kursları (kurs açılan dersler, katılan öğrenci sayısı, görev alan öğretmenlerin sayısı, kursun akademik başarıya olan katkısı vs.)
- Okul/kurumun akademik başarısı (ulusal düzeyde yapılan sınavlarda başarı sağlayan öğrenci sayısı ve mevcuda oranı, il başarı sırası, sınıfını doğrudan geçen öğrenci sayısı/oranı, sınıf tekrarı yapan öğrenci sayısı/oranı vb.)
- Okul/kurumda yapılan sosyal faaliyetlerin (kutlamalar, anma günü, kermes vb.) neler olduğu, bunlarda görev alan öğretmen, öğrenci velilerin sayısı, katılım oranı belirtilir.
- Okul/kurumda yapılan kültürel faaliyetlerin (gezi, sergi vb.) neler olduğu; kültürel faaliyetlerde görev alan öğretmen, öğrenci velilerin sayısı, katılım oranı belirtilir.
- Okul/kurumun bilimsel araştırmaları (Okulun paydaşlarınca yapılan bilimsel araştırmalar belirtilir.),
- Okul/kurumun bilimsel yayınları (Okul/kurum ya da okul paydaşlarınca yayımlanan kitap, makale vb. bilimsel yayımlardan bahsedilir.),
- Spor kulübü faaliyetleri (Hangi branşlarda takım oluşturulduğu, antrenör sayısı, lisanslı öğrenci sayısı, bu alanda kazanılan başarılar, mezun olduktan sonra spora devam eden öğrenci sayısı vb. belirtilir.),
- Öğrenci devam durumu (öğrencilerin devamsızlık ortalaması, önceki yılda devamsızlıktan kalan öğrenci sayısı, bu yıl sürekli devamsızlık yapan öğrenci sayısı, önceden devamsız olup da devamı sağlanan öğrenci sayısı),
- Sosyal kulüplerin çalışması (kurulan sosyal kulüpler ve bunların gerçekleştirdiği projeler),
- Personel devam durumu (personelin sevk alma durumu, zorunlu izinler hariç alınan izin süreleri, sevk alma sıklığı-haftalık sevk sayısı-alınan rapor sayısı),
- Rehberlik hizmetleri (yararlanan öğrenci sayısı ve diğer faaliyetleri),
- Engelli öğrenciler için kolaylaştırıcı çalışmalar (engelli öğrencilerin sayısı ve engel çeşitleri ile bunların yaşamını kolaylaştırmak için alınan önlemler),
- Okulun dış çevre (MEB, belediye, AB, TÜBİTAK, MEM) tarafından düzenlenen faaliyet ve projelere katılma ve bu projelerden yararlanma durumu,
- Okul/kuruma ulaşım,
- Fiziki mekânlar (Spor salonu, çok amaçlı salon, BTS, laboratuvar, sınıflar, idari odalar, öğretmenler odası vs. kullanıma uygunluğu, kullanılma sıklığı, binanın dış ve iç ses yalıtımı, danışma, ziyaretçi odası vs. belirtilmelidir.),
- Kantin, yemekhane (kantinin işletilme biçimi, ihtiyacı karşılama düzeyi, okula getirisi, öğrencilerin dışarı gitmesini önleme durumu, faydaları), Isınma durumu (okulun nasıl ısıtıldığı, yakıt türü, ısınmanın tam sağlanıp sağlanmadığı, sağlanamıyorsa nedenleri, kalorifer görevlisinin eğitimi, belgesi),
- Sivil savunma çalışmaları (yangın tertibatı, yangın tüpü, ikaz alarm zili, elektrik tertibatının kontrolü, baca temizliği, kalorifer kazanın temizliği, sivil savunma tatbikatı vs.),

- Diđer ara ve gereler (Okulda bulunan ders araları genel olarak belirtilir etkin kullanımı ile ilgili yapılan alıřmalar ifade edilir.),
- Okul/kurumun yaptıđı benzer okullarda olmayan ya da öncülüğünü okulun yaptıđı diđer okullara da örnek olan alıřmalar, evreye bu okuldan yayılan başarılı uygulamalar,
- Okul/kurumun iş birliđi yaptıđı kurum ya da kişiler, okulda ya da okulca düzenlenen panel, konferans vb. sunumlar,
- Okul/kurumun öncülük ettiđi iyi işler, organizasyonlar, aldıđı ödüller belirtilir.

2.8 Çevre Analizi (PESTLE)

Çevre analiziyle okul/kurum üzerinde etkili olan veya olabilecek politik, ekonomik, sosyo-kültürel, teknolojik, yasal çevresel dış etkenlerin tespit edilmesi amaçlanmıştır.

Tablo 14. PESTLE Analiz Tablosu

Politik-Yasal etkenler	Ekonomik etkenler
<ul style="list-style-type: none">• Kalkınma Planı ve Orta Vadeli Program,• Bakanlık, il ve ilçe stratejik planlarının incelenmesi,• Yasal yükümlülüklerin belirlenmesi,• Oluşturulması gereken kurul ve komisyonlar,• Okul/kurum çevresindeki politik durum.	<ul style="list-style-type: none">• Üretimde kullanılan teknolojiler ve piyasa şartlarındaki değişimler nedeniyle küçük işletmelerin yok olması sonucu ailelerin yaşadığı ekonomik sorunların eğitime yansımaları.• Eğitim ve öğretimde kullanılan cihaz ve makinelerin yüksek teknolojilere sahip olması nedeniyle bakım, onarımlarının pahalı olması dolayısıyla okulların maddi yönden zorlanması.• Eğitimde kullanılan ders araç, gereçlerine dayalı giderlerin artması nedeniyle ailelerin ve eğitim kurumlarının bu ihtiyaçları karşılamada yetersiz kalması.• İlçemizde, kırsaldan kent merkezine doğru yaşanan iç göçten dolayı okul yapımı planlamasında sıkıntı yaşanması.
Sosyokültürel etkenler	Teknolojik etkenler
<ul style="list-style-type: none">• Kitle İletişim araçlarının etkileri• Ailelerin ve öğrencilerin bilinçlenmeleri,• Aile yapısındaki değişimler (geniş aileden çekirdek aileye geçiş, erken yaşta evlenme vs.),• Nüfus artışı,• Göç,• Hayat beklentilerindeki değişimler (Hızlı para kazanma hırısı, lüks yaşama düşkünlük, kırsal alanda kentsel yaşam),• Beslenme alışkanlıkları,• Değerler, mesleki etik kuralları vb.	<ul style="list-style-type: none">• Okul/kurumun teknoloji kullanım durumu• e- Devlet sisteminin gelişimi,• Dijital Platformlar üzerinden uzaktan eğitim imkânları,• Okulun sahip olmadığı teknolojik araçlar• Personelin ve öğrencilerin teknoloji kullanım kapasiteleri,• Personelin ve öğrencilerin sahip olduğu teknolojik araçlar,• Teknoloji alanındaki gelişmeler• Teknolojinin eğitimde kullanımı
Çevresel Etkenler	
<ul style="list-style-type: none">• Hava ve su kirlenmesi,• Toprak yapısı,• Bitki örtüsü,• Deprem (İlimizin Kuzey Anadolu fay hattı üzerinde bulunulması)• Çevrede yoğunluk gösteren hastalıklar,• Doğal afetler (deprem kuşağında bulunma, Covid 19, kene vakaları vb.)	

2.9 Güçlü ve Zayıf Yönler ile Fırsatlar ve Tehditler (GZFT) Analizi

Okul/kurumun güçlü ve zayıf yönleri ile okul/kurum dışında oluşabilecek fırsatlar ve tehditler belirlenmiştir.

Tablo 15. GZFT Listesi

İç Çevre	
Güçlü Yönler	Zayıf Yönler
Bilgi ve iletişim teknolojilerinin eğitim ve öğretim süreçlerinde kullanılması	Öğrenci kayıt işlemlerinde adrese dayalı kayıt sisteminin etkin işletilememesi
İl genelinde öğrencilerin erişebilecekleri her kademe ve türde eğitim kurumlarının bulunması	Hayat boyu öğrenme kapsamındaki faaliyetlerin tanıtımının yetersiz olması
Her kademede eğitim veren nitelikli özel okulların bulunması	Zorunlu eğitimden ayrılmaların önlenmesine ilişkin etkili bir izleme ve önlemeye dönük yaptırım mekanizmasının işletilememesi
Eğitime katkı sağlayan (ÖNEM, ÇEDES, e-Twinning vb.) Projelerin uygulanıyor olması	Geçmiş yıllara ait veri, bilgi ve belgelere ulaşılabilmesine imkân sağlayacak bir arşivleme sisteminin bulunmaması
Eğitimin kalitesini ve öğrencilerin sınav başarısını artırmak için yapılan ortak sınavlar	Hizmet içi eğitimlerin etkinliğinin istenen düzeyde olmaması
Okulumuzda yönetici ve öğretmen normlarının doluluk oranının yüksek olması	
Sınav başarılarına yönelik açılan kurslar	

Dış Çevre	
Fırsatlar	Tehditler
Eğitime verilen önem ve eğitim sürelerinin artması yönünde dünyada gelişen bilinç ve atılan adımlar	Personel politikaları nedeni ile okul/kurumlarda yaşanan destek personel yetersizliği ve bunu telafi edebilecek hizmet alımında yaşanan kaynak sorunu
Mevzuatta günün yaklaşım ve ihtiyaçlarına uygun gerçekleştirilen değişimler	Her alanda uluslararası rekabette yaşanan zorluklar (Krizler pandemi vb.)
Ülkemizde; katılımcı, planlı, gelişimci, şeffaf ve performansa dayalı stratejik yönetim” anlayışına geçme çabaları	Globalleşme ile birlikte gelişmiş ülke ve yüksek teknolojiye sahip kurumlarla yaşanan rekabetin olumsuz etkilerinin eğitim ve öğretime yansımaları
Bakanlığımızca görevde yükselme ve kariyer basamakları vb. konulardaki geliştirilen politikalar	
Bakanlığımızın ücretsiz ders kitabı dağıtımını uygulaması	

2.10 Tespit ve İhtiyaçların Belirlenmesi

Gelişim ve sorun alanları analizi ile GZFT analizi sonucunda ortaya çıkan sonuçların planın geleceğe yönelim bölümü ile ilişkilendirilmesi ve buradan hareketle hedef, gösterge ve eylemlerin belirlenmesi sağlanmaktadır.

Gelişim ve sorun alanları ayrımında eğitim ve öğretim faaliyetlerine ilişkin üç temel tema olan Eğitime Erişim, Eğitimde Kalite ve kurumsal Kapasite kullanılmıştır. Eğitime erişim, öğrencinin eğitim faaliyetine erişmesi ve tamamlamasına ilişkin süreçleri; Eğitimde kalite, öğrencinin akademik başarısı, sosyal ve bilişsel gelişimi ve istihdamı da dâhil olmak üzere eğitim ve öğretim sürecinin hayata hazırlama evresini; Kurumsal kapasite ise kurumsal yapı, kurum kültürü, donanım, bina gibi eğitim ve öğretim sürecine destek mahiyetinde olan kapasiteyi belirtmektedir.

3.BÖLÜM

GELECEĞE BAKIŞ

3. GELECEĞE BAKIŞ

Okul Müdürlüğümüzün misyon, vizyon, temel ilke ve değerlerinin oluşturulması kapsamında öğretmenlerimiz, öğrencilerimiz, velilerimiz, çalışanlarımız ve diğer paydaşlarımızdan alınan görüşler, sonucunda stratejik plan hazırlama ekibi tarafından oluşturulan Misyon, Vizyon, Temel Değerler; Okulumuz üst kurulana sunulmuş ve üst kurul tarafından onaylanmıştır.

3.1 Misyon

Bölgemizin değer yargılarını göz önünde bulundurarak birlikte , sevgi, güven ve hoşgörü ile ileriye doğru bölgenin eğitime bakış açısını değiştirerek öğrenmeyi öğrenen, etik olgunluğa erişmiş üretken, bilinçli bireyler yetiştirir onları hayata hazırlarız.

3.2 Vizyon

En çok ihtiyaç olan şeyleri; sevgiyi, anlayışı, hoşgörüyü yüreğimizin derinliklerinden çıkarıp birleştirerek inançla kenetlediğimiz ellerimizi hep birlikte, güçlüklerin altına koyarak, buradan bölgenin en iyi okulunu çıkarmaktır.

3.3 Temel Değerler

1. Atatürk İlke ve İnkılâplarını hedef alırız.
2. Öğrencilerimizin gelişiminde okul-veli işbirliğinin gerekliliğine inanırız.
3. Öğrencilerimizin sınıf içi ve sınıf dışı faaliyetlerinde öğrenmeyi öğrenen bireyler yetiştirmeyi temel alırız.
4. Çevreye karşı duyarlılığını geliştirmiş, öz bakım bilinci taşıyan yaşadığı çevreye ve dünyaya saygılı bireyler yetiştiririz.
5. Biz bir üst öğrenime insan yetiştirmenin yanı sıra öğrenciyi hayata hazırlarız. 6.Biz, birbirimizle dostuz.
6. Biz, bizi anlarız.
7. Biz, öğrencilerimizi birey olarak kabul ederiz. 9.Biz, anlama adına değişime açığız.
8. Değişimin ve sürekli gelişimin önemine inanırız.
9. Biz, veli- öğrenci-öğretmen bir bütünüz
10. Biz öğrencilerimizin bilgi ve becerilerini değerlendiririz.
11. Bilgi ve becerilerin davranış olarak sergilenmesi için çalışırız. 14.Temizlik olmazsa olmazlarımızdandır.
12. Ekip çalışması yapıyoruz.
13. Çalışmalarımızda birbirimize destek verir ve takdir ederiz.

3.4 Amaç, Hedef ve Performans Göstergesi ile Stratejiler

Okulumuz;

- Eğitim Öğretime Erişim ve Katılım
- Eğitim ve Öğretimde Kalite
- Kurumsal Kapasite

olmak üzere 3 tema altında amaç, hedef, performans göstergeleri ile stratejilerini tür ve yapısal özelliklerini dikkate alarak belirlemiştir.

Tablo 16. Amaç, Hedef, Gösterge ve Stratejilere İlişkin Tablolar

TEMA: Eğitim Öğretime Erişim ve Katılım							
Okul/Kurum Türü: Ortaokul							
Amaç	A1. Öğrencilerin eğitim öğretime etkin katılımlarıyla donanımlı olarak bir üst öğrenime geçişi sağlanacaktır.						
Hedef	H1.1. Öğrenme kayıpları önleyici çalışmalar yapılarak azaltılacaktır. H1.2. Akademik başarısı oranını plan dönemi sonuna kadar % 10 arttırmak.						
Performans Göstergeleri	Hedefe Etkisi (%)	Plan Dönemi Başlangıç Değeri	2024	2025	2026	2027	2028
PG 1.1.1. Bir eğitim ve öğretim yılında destekleme ve yetiştirme kurslarına kayıt yaptıran öğrenci oranı (%)	% 20	10	12	14	15	17	20
PG 1.1.2. Destekleme ve yetiştirme kurslarına devam eden öğrencilerin katılım sağladığı derslerin not ortalaması	% 20	50	52	55	55	57	60
PG 1.1.3. 20 gün ve üzeri özürsüz devamsızlık yapan öğrenci oranı (%)	% 20	3,5	3,3	3	2,7	2,5	2
PG 1.1.4. 20 gün ve üzeri özürsüz devamsızlık yapan öğrenci oranı (%)	% 20	2	1,8	1,6	1,5	1,5	1,5
PG 1.1.5. Yıl içerisinde destekleme ve yetiştirme kurslarına kayıt yaptıran öğrenci oranı (%)	%20	8	8	10	12	14	16
Stratejiler	<p>S1. Öğrencilerin genel derslerdeki kazanım eksiklikleri tespit edilerek destekleme ve yetiştirme kurslarıyla akademik yeterliklerinin artırılması sağlanacaktır.</p> <p>S2. Dijital platformlar aracılığıyla öğrencilerin tamamlayıcı ve destekleyici eğitim almaları sağlanacaktır.</p> <p>S3. DYK'lara yönelik ders içeriklerine katkı sağlayacak etkinlik, okuma vb aktivitelerin zenginleştirilmesi sağlanacaktır.</p> <p>S4. DYK içerikleri öğrencinin hazır bulunuşluk seviyesi dikkate alınarak hazırlanacaktır.</p> <p>S5. Öğrencilerin devamsızlık nedenleri tespit edilerek devamsızlığa neden olan etmenler giderilecektir.</p>						
Maliyet Tahmini	50.000 TL (Yıllık)						
Tespitler	<p>Göç ile birlikte artan nüfus</p> <p>Okulun fiziki yetersizlikleri</p> <p>Velilerin yeterli olmayan ilgisi</p> <p>Yatılı Kuran Kursları</p>						

İhtiyaçlar	Bölge imkanlarını karşılayacak okul binası yapılması Öğrencilerin okulu daha çok sevmelerini sağlayacak sanatsal ve sosyal imkanların sağlanması
-------------------	---

TEMA: Eğitim Öğretimde Kalite							
Okul/Kurum Türü: Ortaokul							
Amaç	A2. Öğrencilere medeniyetimizin ve insanlığın ortak değerleriyle çağın gereklerine uygun bilgi, beceri, tutum ve davranışlar kazandırılacaktır.						
Hedef	H2.1 Öğrencilerin bilimsel, kültürel, sanatsal, sportif ve toplum hizmeti alanlarında ders dışı etkinliklere katılım oranı artırılacaktır. H2.2 Öğrencilerin bilimsel, kültürel, sanatsal, sportif ve toplum hizmeti alanlarında ders dışı etkinliklere katılım oranını %20 artırmak.						
Performans Göstergeleri	Hedefe Etkisi (%)	Plan Dönemi Başlangıç Değeri	2024	2025	2026	2027	2028
PG 2.2.1. Okulda bir eğitim ve öğretim döneminde bilimsel, kültürel, sanatsal ve sportif alanlarda en az bir faaliyete katılan öğrenci oranı (%)	% 25	40	45	50	55	60	65
PG 2.2.2. Bir eğitim ve öğretim yılında en az iki sosyal sorumluluk ve toplum hizmeti çalışmalarına katılan öğrenci oranı (%)	% 25	15	17	20	22	24	25
PG 2.2.3. Bir eğitim ve öğretim yılında yerel, ulusal ve uluslararası proje, yarışma vb. etkinliklere katılan öğrenci oranı (%)	% 25	22	25	27	32	35	40
PG 2.2.4. Okulda bir eğitim ve öğretim yılında geleneksel çocuk oyunları alt başlığında en az bir faaliyete katılan öğrenci oranı (%)	% 25	10	15	20	25	30	35
Stratejiler	<p>S1. Her bir öğrencinin bir kulüp faaliyetinde aktif olarak yer alması sağlanarak kulüp faaliyetlerinin etkinliği artırılacaktır.</p> <p>S2. Öğrencilerin seviyelerine uygun olarak toplumsal sorunların çözümüne katkı sağlamak ve farkındalık oluşturmak amacıyla afet ve acil durum, çevre, eğitim, spor, kültür ve turizm, sağlık ve sosyal hizmetler alanlarında toplum hizmeti faaliyetlerine katılımları artırılacaktır.</p> <p>S3. Okul bünyesinde yarışmalar düzenlenecektir.</p> <p>S4. Diğer kurum ve kuruluşlarla iş birliği içerisinde yürütülen bilimsel, sosyal, kültürel, sanatsal ve sportif alanlardaki faaliyetler artırılacaktır.</p> <p>S5. Okul bahçeleri çocukların geleneksel oyunlarla vakit geçirmelerini sağlayacak ve gelişimlerini destekleyecek şekilde etkin olarak kullanılacaktır</p> <p>S6. Okul bünyesinde etkinlikler düzenlenecektir.</p> <p>S7. Öğrencilerin yerel, ulusal ve uluslararası proje ve yarışmalara katılmaları teşvik edilecektir.</p> <p>S8. Okul bahçeleri geleneksel çocuk oyunlarına yönelik</p>						

	düzenlenecektir. S9. Öğrenci seviyesine ve öğretim programı kazanımlarına uygun olarak geleneksel çocuk oyunları ders içi etkinliklerde kullanılacaktır. S10. Tabiat Okulu, Mesleki yarışmalar, Üç aylar ve Ramazan, Vakit Kuşanmak –Namaz-, Arapça yarışmaları gibi etkinliklere öğrencilerin katılımları teşvik edilecektir.
Maliyet Tahmini	50.000 TL (Yıllık)
Tespitler	Okulumuzda, Fen Lab. Müzik ve Görsel sanatlar sınıflarının olmaması
İhtiyaçlar	Bölge imkanlarını karşılayacak okul binası yapılması Okul bahçesinde düzenleme yapılması

TEMA: Eğitim ve Öğretimde Kalite							
Okul/Kurum Türü: Ortaokul							
Amaç	A3. Ortaokul kademesinde öğrencilerin kaliteli eğitime erişimleri fırsat eşitliği temelinde artırılarak bilişsel, duyuşsal ve fiziksel olarak çok yönlü gelişimleri sağlanacak ve temel hayat becerilerini edinmiş öğrenciler yetiştirilecektir.						
Hedef	H3.1. Öğrencilerin akademik başarılarıyla birlikte tasarım ve girişimcilik yönlerini artırmaya yönelik bütüncül çalışmalar yürütülecektir. H3.2. Yıl içerisindeki okudukları kitap sayısını artırmak						
Performans Göstergeleri	Hedefe Etkisi (%)	Plan Dönemi Başlangıç Değeri	2024	2025	2026	2027	2028
PG 3.1.1 Matematik dersi yıl sonu puanı ortalaması	%12	34,66	35	37	40	42	45
PG 3.1.2 Türkçe dersi yıl sonu puanı ortalaması	%12	65,78	66	67	70	71	72
PG 3.1.3 Fen Bilimleri dersi yıl sonu puanı ortalaması	%12	58,89	59	60	62	64	65
PG 3.1.4 Sosyal Bilimler dersi yıl sonu puanı ortalaması	%12	44,96	45	47	50	52	55
PG 3.1.5 Yabancı dil dersi yıl sonu puanı ortalaması	%12	65,52	66	67	68	69	70
PG 3.1.6 Öğrenci başına okunan kitap sayısı	%10	6	7	9	10	11	12
PG 3.1.7 Okulun katılım sağladığı ulusal ve uluslararası proje sayısı	%10	1	1	2	2	3	3
PG 3.1.8 Bir eğitim ve öğretim yılında yerel, ulusal ve uluslararası proje, yarışma vb. etkinliklere katılan öğrenci oranı (%)	%10	5	6	7	8	9	10
PG 3.1.9 Ortaokul 5. sınıflarda yabancı dil ağırlıklı eğitim alan öğrenci oranı	%10	0	10	20	30	40	50

Stratejiler	<p>S1 Öğrencilerin kazanım eksiklikleri tespit edilerek destekleme ve yetiştirme kurslarıyla akademik yeterliklerinin artırılması sağlanacaktır.</p> <p>S2 Öğrencilerin kompozisyon, resim, şiir vb. yarışmalara katılımları teşvik edilecek, okul içerisinde yapılan yarışmalarda öğrencilerin ödüllendirilmesi sağlanacaktır.</p> <p>S3 Okul kütüphanesi zenginleştirilecek, öğrencilerin kitap okumasını teşvik edecek etkinlikler düzenlenecektir.</p> <p>S4 Öğrencilerin yerel, ulusal ve uluslararası proje ve yarışmalara katılmaları teşvik edilecektir.</p> <p>S5 Öğrencilerin ortaokul 5.sınıflarda yabancı dil ağırlıklı eğitim almaları sağlanacaktır.</p>
Maliyet Tahmini	50.000 TL (Yıllık)
Tespitler	Okulumuzda, Fen Lab. Müzik ve Görsel sanatlar sınıflarının olmaması
İhtiyaçlar	Bölge imkanlarını karşılayacak okul binası yapılması Ders materyalinin sağlanması

TEMA: Kurumsal Kapasite							
Okul/Kurum Türü: Ortaokul							
Amaç	A4. Okulun eğitimin temel ilkeleri doğrultusunda niteliğini artırmak amacıyla kurumsal kapasite geliştirilecektir.						
Hedef	H4.1. Eğitim ve öğretimin sağlıklı ve güvenli bir ortamda gerçekleştirilmesi için okul sağlığı ve güvenliği geliştirilecektir. H4.2. Okulda gerekli İSG tedbirlerini alarak 0 iş kazası olmasını sağlamak						
Performans Göstergeleri	Hedefe Etkisi (%)	Plan Dönemi Başlangıç Değeri	2024	2025	2026	2027	2028
PG 4.1.1 Okulda yaşanan kaza sayısı	%14	1	1	1	1	1	1
PG 4.1.2 Bağımlılıkla mücadele ile ilgili konularda eğitim alan öğrenci ve öğretmen sayısı	%15	90	95	100	105	110	120
PG 4.1.3 Akran zorbalığı ve siber zorbalıkla ilgili konularda eğitim alan öğretmen, öğrenci ve veli sayısı	%15	80	85	90	95	100	110
PG 4.1.4 Sağlıklı beslenme ve obezite ile ilgili konularda verilen eğitim alan öğrenci, öğretmen ve veli sayısı	%14	100	110	120	130	140	150
PG 4.1.5 Hijyen, gıda güvenliği, bulaşıcı hastalıklar ile ilgili konularda verilen eğitim alan öğrenci, öğretmen ve personel sayısı	%14	100	110	120	130	140	150
PG 4.1.6 Sivil savunma eğitimlerine katılan öğrenci ve öğretmen sayısı	%14	40	50	60	70	80	90
PG 4.1.7 Afet ve acil durum tatbikat sayısı	%14	2	2	3	3	4	4
Stratejiler	<p>S1 Eğitim ortamları iş sağlığı ve güvenliği yönergesine uygun hâle getirilecektir.</p> <p>S2 Öğrenci, öğretmen ve velilerde farkındalık oluşturmak için bağımlılıkla mücadele, akran zorbalığı, siber zorbalık, sağlıklı beslenme ve obezite, hijyen, bulaşıcı hastalıklar ve gıda güvenliği gibi konularda alan uzmanları ile iş birliğinde eğitimler düzenlenecektir.</p> <p>S3 Doğa, insan ve teknoloji kaynaklı (deprem, sel, heyelan, yangın, çığ ve salgın hastalıklar vd.) afetlere karşı gerekli tedbirlerin alınması için çalışmalar yapılacaktır.</p> <p>S4 Doğa, insan ve teknoloji kaynaklı (deprem, sel, heyelan, yangın, çığ ve salgın hastalıklar vd.) konularında alan uzmanları ile iş birliğinde öğretmen ve öğrencilere farkındalık eğitimleri verilecektir.</p> <p>S5 Okulun afet ve acil durum eylem planının güncel tutulması sağlanacaktır.</p> <p>S6 Afet ve acil durum tatbikatları düzenlenecektir.</p>						

Maliyet Tahmini	50.000 TL (Yıllık)
Tespitler	Öğrenci ve velilerimize toplu olarak eğitim yapılabilecek çok amaçlı salonun olmaması
İhtiyaçlar	Seminer ve eğitim verilecek yerlerin düzenlenmesi.

TEMA	KURUMSAL KAPASİTE						
Amaç 5	A5. Eğitim ve öğretimin niteliğinin geliştirilmesi için öğretmenlerin mesleki ve kişisel gelişimlerini desteklemek.						
Hedef 5.1	H5.1. Kurum personelinin mesleki ve kişisel gelişim faaliyetlerine %100 katılımı sağlanacaktır. H5.2. Öğretmenlere yönelik düzenlenen eğitim sayısı %50 artırılabilecektir.						
Performans Göstergeleri	Hedefe Etkisi	Başlangıç Değeri	2024	2025	2026	2027	2028
PG 5.1.1 Hizmet içi eğitim alan yönetici ve öğretmen sayısı	20	21	21	21	21	21	21
PG 5.1.2 Eğitim alan yardımcı personel sayısı	10	2	2	2	2	2	2
PG 5.1.3 Uzaktan hizmet içi eğitime katılan öğretmen sayısı	20	21	21	21	21	21	21
PG 5.1.4 Ulusal ve uluslararası projelere katılım sağlayan öğretmen sayısı	10	5	6	7	8	9	10
PG 5.1.5 Öğretmenlere yönelik düzenlenen eğitim sayısı	20	2	2	2	3	3	4
PG 5.1.6 Yüksek lisans eğitimini sürdüren/tamamlayan öğretmen ve yönetici sayısı	10	10	10	11	11	12	12
PG 5.1.7 Doktora eğitimini sürdüren/tamamlayan öğretmen ve yönetici sayısı	10	0	0	0	0	0	1
Koordinatör Birim	Okul idaresi, tüm öğretmenleri						
İş birliği Yapılacak Birimler	İl/İlçe Milli Eğitim Müdürlükleri, Üniversiteler						
Riskler	Okulun fiziki yetersizlikleri Üniversitelerin lisans üstü eğitim kontenjanları						
Stratejiler	S1 Okul yöneticilerinin ve öğretmenlerin mesleki gelişim ihtiyaçları tespit edilerek bu ihtiyaçları gidermeye yönelik bir mesleki gelişim planı hazırlanacaktır. S2 Bakanlık, diğer kurum ve kuruluşlarla yapılan iş birlikleri kapsamında yardımcı personelin görev alanı ile ilgili iş başı eğitim almaları sağlanacaktır. S3 Okul öğretmenlerinin alanlarında mesleki gelişimlerini ve öğretmenlik yeterliklerini						

	geliřtirmek için mahalli ve merkezi düzeyde eğitim almaları sağlanacaktır. S4 Okul yöneticilerinin ve öğretmenlerin dijital platformlar aracılığıyla verilen eğitimlere katılmaları teşvik edilecektir. S5 Okul personelinin motivasyon, iş doyumunu ve kurumsal bağlılık düzeylerini artıracak çalışmalar yapılacaktır.
Maliyet Tahmini	70.000 TL (Yıllık)
Tespitler	Hizmetiçi eğitimlerin öğretim programlarına entegre edilmesi Lisans üstü eğitimlerin öğretmene maddi ve manevi kazanımların yetersizliği
İhtiyaçlar	Okul temelli hizmetiçi eğitimlerin artırılması, öğretmenlerin derslerinde direk kullanacakları eğitimlerin verilmesi, Üniversitelerin lisansüstü kontenjanlarını artırması

4.BÖLÜM

MALİYETLENDİRME

4. MALİYETLENDİRME

Stratejik planda belirlenen hedeflerin plan dönemi için tahmini maliyeti tespit edilmiştir. Hedeflere plan döneminden önce erişilmesi öngörülüyorsa, maliyetler daha kısa bir zaman dilimini kapsayabilmektedir.

Tablo 17. Tahmini Maliyet Tablosu

	2024	2025	2026	2027	2028	Toplam Maliyet
Amaç 1	50.000	60.000	70.000	80.000	90.000	350.000
Hedef 1.1	25.000	30.000	35.000	40.000	45.000	175.000
Hedef 1.2	25.000	30.000	35.000	40.000	45.000	175.000
Amaç 2	50.000	60.000	70.000	80.000	90.000	350.000
Hedef 2.1	25.000	30.000	35.000	40.000	45.000	175.000
Hedef 2.2	25.000	30.000	35.000	40.000	45.000	175.000
Amaç 3	50.000	60.000	70.000	80.000	90.000	350.000
Hedef 3.1	25.000	30.000	35.000	40.000	45.000	175.000
Hedef 3.2	25.000	30.000	35.000	40.000	45.000	175.000
Amaç 4	50.000	60.000	70.000	80.000	90.000	350.000
Hedef 4.1	25.000	30.000	35.000	40.000	45.000	175.000
Hedef 4.2	25.000	30.000	35.000	40.000	45.000	175.000
Amaç 5	70.000	80.000	90.000	90.000	90.000	420.000
Hedef 5.1	35.000	40.000	45.000	45.000	45.000	210.000
Hedef 5.2	35.000	40.000	45.000	45.000	45.000	210.000
Genel Yönetim Giderleri	70.000	80.000	90.000	90.000	90.000	420.000
TOPLAM	340.000	400.000	460.000	500.000	540.000	2.2240.000

Stratejik planın maliyeti, amaçların maliyet toplamı ile yılın genel yönetim giderleri toplamına; amaçların maliyeti ise o amaca bağlı hedeflerin maliyet toplamına eşittir.

- Personel giderleri, mal ve hizmet alım giderleri vs. birden fazla hedefle ilişkilendirilmesi durumunda ilgili giderler ağırlandırılarak dağıtılır.
- Herhangi bir hedefe veya faaliyete özgü olmayan, birden çok hedefe veya faaliyete yönelik olan ısınma, elektrik, temizlik ile bakım ve onarım gibi maliyetlere genel yönetim giderleri kapsamında yer verilir.

5.BÖLÜM

İZLEME VE DEĞERLENDİRME

5. İZLEME VE DEĞERLENDİRME

Stratejik planlarda yer alan amaç ve hedeflere ulaşma durumlarının tespiti ve bu yolla stratejik planlardaki amaç ve hedeflerin gerçekleştirilebilmesi için gerekli tedbirlerin alınması izleme ve değerlendirme ile mümkün olmaktadır. Stratejik Planda yer alan performans göstergelerinin gerçekleşme durumlarının tespiti yılda iki kez yapılacaktır. Her yılın ilk altı ayında ilgili hedefe ait performans göstergelerinin performans düzeyi dikkate alınarak yapılan izlemenin ardından, yılsonu itibarıyla hedeflenen değere ulaşıp ulaşılmadığının analizi yapılacaktır.

EKLER:

NO	ÖĞRENCİ ANKETİ	Kesinlikle Katılıyorum	Katılıyorum	Kararsızım	Kesinlikle Katılmıyorum	Katılmıyorum
01-	Okulda kendimi güvende hissediyorum.	()	()	()	()	()
02-	Okul temiz ve hijyeniktir.	()	()	()	()	()
03-	Okulun fiziki koşullarını yeterlidir.	()	()	()	()	()
04-	Okul, yeni kabul edilen çocuklara uygun desteği sağlar.	()	()	()	()	()
05-	Farklı kültürlerden gelen öğrencilerin bu okulda memnuniyetle karşılanacağını düşünüyorum.	()	()	()	()	()
06-	Öğretmenlerime ihtiyaç duyduğumda kolaylıkla görüşebilirim.	()	()	()	()	()
07-	Okul müdürüne ihtiyaç duyduğumda kolaylıkla görüşebilirim.	()	()	()	()	()
08-	Okul rehberlik servisinden ihtiyaçlarım doğrultusunda faydalanabiliyorum.	()	()	()	()	()
09-	Okul kişisel hedefler belirlememde ve bu hedeflere ulaşmamda yeterli rehberlik ediyor.	()	()	()	()	()
10-	Okulumda yer almam için birçok fırsat var.	()	()	()	()	()
11-	Okul bana yeterli ders dışı etkinlik olanakları sunuyor.	()	()	()	()	()
12-	Okul kulüpleri amacına uygun şekilde gelişimime katkı sağlıyor.	()	()	()	()	()
13-	Öğretmenlerim sınıfta adil kurallara sahipler ve tarafsızlar.	()	()	()	()	()
14-	Öğretmenlerim beni daha iyi performans göstermem için teşvik ediyor.	()	()	()	()	()
15-	Öğretmenlerim derslerin işlenişinde farklı ve ilgi çekici yöntemler kullanır.	()	()	()	()	()
16-	Sınav ve ödevlerin beni değerlendirmek için adil ve yeterli olduğunu düşünüyorum.	()	()	()	()	()
17-	Okulda düzenlenen sanatsal ve kültürel faaliyetler yeterlidir.	()	()	()	()	()
18-	Okulda öğrencilerin görüşleri dikkate alınır.	()	()	()	()	()
19-	Okul kantininde yeterli ve sağlıklı yiyecekler var.	()	()	()	()	()

Kıymetli Öğretmenimiz;

- Bu anketin amacı, okul/kurum çalışmaları hakkındaki görüşlerinizi almaktır.
- Bu ankette kimlik bilgileri yer almaz.
- Lütfen okul hakkındaki görüşlerinizi en iyi yansıtan kutuya “X” işareti koyarak belirtiniz.
- Anketimize katıldığınız için teşekkür ederiz.

NO	ÖĞRETMEN ANKETİ	Kesinlikle Katılıyorum	Katılıyorum	Kararsızım	Kesinlikle Katılmıyorum	Katılmıyorum
01-	Okulun misyonu ve vizyonunu tam olarak anlıyorum.	()	()	()	()	()
02-	Okulda eğitim ve yönetim kalitesi sürekli olarak gelişiyor.	()	()	()	()	()
03-	Okul temiz ve hijyeniktir.	()	()	()	()	()
04-	Okul, öğrencilerin ve personelin güvenliğini sağlamak için uygun güvenlik önlemleri alır.	()	()	()	()	()
05-	Okul, yeni kabul edilen öğrencilere uygun desteği sağlar.	()	()	()	()	()
06-	Okulumuz mesleki yeterliliğimi geliştirmek için eğitim fırsatları sunuyor.	()	()	()	()	()
07-	Okul yönetimimiz öğretmenleri etkin bir şekilde yönlendirir.	()	()	()	()	()
08-	Okulumuz, öğrencilerin öğrenme ilgisini uyandıracak bir öğrenme ortamı oluşturmuştur.	()	()	()	()	()
09-	Etkili bir öğretmen olmak için ihtiyaç duyduğum kaynaklara erişimim var.	()	()	()	()	()
10-	Bana sunulan kaynakları kullanmak için gerekli eğitime sahibim.	()	()	()	()	()
11-	Okulumuzun, farklı ihtiyaçları olan öğrencileri desteklemek için etkin bir politikası vardır.	()	()	()	()	()
12-	Okulumuz müfredat uygulamasını etkin bir şekilde izler.	()	()	()	()	()
13-	Okulumuz, velilere uygun etkinlikler düzenlemektedir.	()	()	()	()	()
14-	Diğer öğretmenlerle iş birliği yaparım.	()	()	()	()	()
15-	Okul personeli arasında dostane bir ilişki sürdürülür.	()	()	()	()	()
16-	Takım ruhumuz ve moralimiz yüksek.	()	()	()	()	()
17-	Okulumuza aidiyet hissediyorum.	()	()	()	()	()

Kıymetli Velimiz;

- Bu anketin amacı, okul/kurum çalışmaları hakkındaki görüşleriniz almaktır.
- Bu ankette kimlik bilgileri yer almaz.
- Lütfen okul/kurum hakkındaki görüşlerinizi en iyi yansıtan kutuya “X” işareti koyarak belirtiniz.
- Anketimize katıldığınız için teşekkür ederiz.

NO	VELİ ANKETİ	Kesinlikle Katılıyorum	Katılıyorum	Kararsızım	Kesinlikle Katılmıyorum	Katılmıyorum
01-	Okulun misyonu ve vizyonunu tam olarak anlıyorum.	()	()	()	()	()
02-	Okulda eğitim ve yönetim kalitesi sürekli olarak gelişiyor.	()	()	()	()	()
03-	Okul temiz ve hijyeniktir.	()	()	()	()	()
04-	Okul, öğrencilerin ve personelin güvenliğini sağlamak için uygun güvenlik önlemleri alır.	()	()	()	()	()
05-	Okul, yeni kabul edilen öğrencilere uygun desteği sağlar.	()	()	()	()	()
06-	Okul, çocuğumun okumaya olan ilgisini geliştirmesine yardımcı olabilir.	()	()	()	()	()
07-	Okul çocuğumun öğrenme ilgisini güçlendiriyor.	()	()	()	()	()
08-	Okul çocuğumun ahlaki gelişimini teşvik edebilir.	()	()	()	()	()
09-	Okulda kullanılan değerlendirme yöntemleri çocuğumun gelişimini tüm yönleriyle anlamama yardımcı oluyor.	()	()	()	()	()
10-	Okul, çocuğumun öğrenme performansı ve gelişimi hakkında beni iyi bilgilendiriyor.	()	()	()	()	()
11-	Okul çocuğuma duygusal rahatsızlık ve öğrenme güçlükleri ile karşılaştığında yeterli desteği ve rehberlik sağlar.	()	()	()	()	()
12-	Öğretmenlerin benimle iletişim kurma yöntemlerinden memnunum.	()	()	()	()	()
13-	Herhangi bir problem durumunda müdür endişelerime cevap veriyor.	()	()	()	()	()
14-	Okulda, velilerin ihtiyaçlarına uygun eğitim faaliyetleri düzenlenir.	()	()	()	()	()
15-	Okul, çocukların gelişimini desteklemek için velilerle iyi bir ilişki kurar.	()	()	()	()	()
16-	Okul, aktif veli katılımını teşvik eder.	()	()	()	()	()
17-	Okulun veli etkinliklerine aktif olarak katılırım.	()	()	()	()	()
18-	Bir veli olarak okula aidiyet hissediyorum.	()	()	()	()	()
19-	Çocuğumun ev ödevlerini tamamlamasını sağlarım.	()	()	()	()	()
20-	Çocuğumu okumaya teşvik ederim.	()	()	()	()	()
21-	Çocuğumun her gün okula gitmesini sağlarım.	()	()	()	()	()
22-	Çocuğumun eğitiminde aktif bir ortağım.	()	()	()	()	()

Ek-2 Stratejik Plan Mimarisi

1. Eğitime ve Öğretime Erişim ve Katılım

1.1. Okula devam ve tamamlama

- 1.1.1. Sınıf tekrarı
- 1.1.2. Okulu bırakma
- 1.1.3. Devamsızlık

1.2. Ders Dışı etkinliklere katılım

- 1.2.1. Kulüp faaliyetleri
- 1.2.2. Gezi, Fuar ve Gözlem Faaliyetleri
- 1.2.3. Sosyal Sorumluluk Faaliyetleri
- 1.2.4. Bölgesel (yerel), Ulusal ve Uluslararası Proje, Yarışma vb. Etkinliklere Katılım

1.3. Özel eğitime ihtiyaç duyan bireylerin erişimi

1.4. Destekleme ve yetiştirme kurslarına katılım ve devam

1.5. Özel politika gerektiren grupların eğitim ve öğretime erişimi (göçmenler, romanlar, mevsimlik tarım işçilerinin çocuklarının eğitimi vd.)

1.6. Uzaktan eğitim faaliyetlerine katılım

1.7. Bir üst öğrenime geçiş

1.8. Mezuniyet oranı

2. Eğitim ve Öğretimde Kalite

2.1. Akademik Kazanımlar

- 2.1.1. Türkçe ve yabancı dil
 - 2.1.1.1. Dinleme
 - 2.1.1.2. Konuşma
 - 2.1.1.3. Okuma
 - 2.1.1.4. Yazma
 - 2.1.1.5. Okunan Kitap Sayısı
 - 2.1.1.6. Okuma, Yazma ve Konuşma Etkinlikleri
- 2.1.2. Matematik
- 2.1.3. Fen Bilimleri
- 2.1.4. Sosyal Bilimler
- 2.1.5. Meslek Dersleri
- 2.1.6. Eğitim Bilişim Ağı

2.2. 21.yy. Becerileri

- 2.2.1. STEM
- 2.2.2. Yapay Zekâ
- 2.2.3. Çevre ve İklim Değişikliği
 - 2.2.3.1. Kaynakların Tasarruflu Kullanımı
- 2.2.4. Finansal Okuryazarlık
- 2.2.5. Dijital Okuryazarlık
- 2.2.6. İletişim ve İş Birliği
- 2.2.7. Bilgi ve Medya Okuryazarlığı
- 2.2.8. Girişimcilik

- 2.2.9. Sosyal ve Kùltùrlerarası Beceriler
- 2.2.10. Problem Çözme Becerileri (Matematiksel problem çözümeden çatışma çözüme kadar detaylandırılabilir.)
- 2.2.11. Eleştirel Düşünme Becerileri
- 2.2.12. *Yaratıcılık (Yenilikçilik) ve Bilimsel Araştırma Becerileri
- 2.2.13. Veri Okuryazarlığı
- 2.2.14. Sürdürülebilirlik ve İleri Dönüşüm

2.3. Toplumsal Yaşam Becerileri

- 2.3.1. Sevgi, Saygı, Adalet ve Hoşgörü Kazanımları
- 2.3.2. Ahlaki ve Etik Değerler

2.4. Değerler Eğitimi

- 2.4.1. Okul Hizmetlerine Katılım (temizlik, bakım vb.)
- 2.4.2. Sosyal Sorumluluk Çalışmaları

2.5. Ölçme ve Değerlendirme

- 2.5.1. Okul Sınavları
- 2.5.2. Ulusal Sınavlar
- 2.5.3. Ulusal ve Uluslararası Faaliyetlerde Alınan Dereceler

2.6. Sektöre, Üst Öğrenime Hazırlık ve İstihdam

- 2.6.1. Atölye Eğitimleri
- 2.6.2. Staj Eğitimleri
- 2.6.3. Buluş, Patent, Endüstriyel Tasarım, Marka ve Faydalı Model
- 2.6.4. Mesleki Alan Etkinlikleri
- 2.6.5. Mesleki Eğitime Katkı Sağlayacak İş Birlikleri

2.7. Rehberlik

- 2.7.1. Eğitsel Rehberlik
- 2.7.2. Mesleki Rehberlik
- 2.7.3. Kişisel Rehberlik
- 2.7.4. Oryantasyon
- 2.7.5. Aile rehberliği

3. Kurumsal Kapasite

3.1. Fiziksel İmkânlar ve Donatım

- 3.1.1. Derslikler
- 3.1.2. Spor Salonu
- 3.1.3. Kütüphane
- 3.1.4. Çok amaçlı Salon
- 3.1.5. Öğretmenler Odası
- 3.1.6. İdari Bölümler
- 3.1.7. Okul Bahçesi
- 3.1.8. Atölyeler
- 3.1.9. Laboratuvarlar
- 3.1.10. Yatakhane/Pansiyon
- 3.1.11. Yemekhane
- 3.1.12. Tuvaletler
- 3.1.13. Oyun Alanları

3.1.14. Bilişim Sınıfları

3.2. Mali Yönetim

3.2.1. Döner Sermaye Gelirleri

3.2.2. Mal ve Hizmet Alımları

3.2.3. Enerji Verimliliği

3.2.4. Kaynak Tasarrufu

3.3. İnsan kaynakları

3.3.1. Öğretmenlerin Mesleki Gelişimi

3.3.1.1. Okul Temelli Mesleki Gelişim Faaliyetleri

3.3.1.2. Öğretmen Bilişim Ağı

3.3.1.3. Mahalli Hizmet İçi Eğitimler

3.3.1.4. Aday Öğretmenlik

3.3.1.5. Mentorluk ve Koçluk

3.3.1.6. Ulusal ve Uluslararası İyi Uygulama Örnekleri

3.3.1.7. Personel Ödül Yönetimi

3.3.2. Okul Yöneticilerinin Mesleki Gelişimi

3.3.2.1. Öğretmen Bilişim Ağı

3.3.2.2. Mahalli Hizmet İçi Eğitimler

3.3.2.3. Mentorluk ve Koçluk

3.3.2.4. Ulusal ve Uluslararası İyi Uygulama Örnekleri

3.3.3. Destek Personelinin Mesleki Gelişimi

3.3.4. Motivasyon

3.3.5. İş Doyumu

3.3.6. Oryantasyon

3.3.7. Personelin İyi Olma Hali

3.4. Organizasyon

3.4.1. Görev Dağılımı

3.4.2. Kurul ve Komisyonlar

3.4.3. Okul Aile Birliği

3.4.4. Katılımcılık

3.4.5. Şeffaflık ve Hesap Verebilirlik

3.4.6. İzleme ve Değerlendirme

3.4.7. Bilgi ve İletişim Teknolojilerinden Yararlanma

3.4.8. Öğrenci İşlerinin Yönetimi

3.4.9. Kurum İçi İletişim

3.4.10. Okul Toplum İlişkileri

3.4.11. Kurumlar Arası İletişim ve İş Birliği

3.5. Okul Sağlığı ve Güvenliği

3.5.1. Kantin

3.5.2. Tuvaletler

3.5.3. Temizlik ve Hijyen Farkındalığı

3.5.4. Sağlıklı Beslenme ve Obezite

3.5.5. Bulaşıcı Hastalıklar

3.5.6. Bağımlılıkla Mücadele

- 3.5.7. Gıda Güvenliđi
- 3.5.8. Okul Çevresi Güvenliđi
- 3.5.9. İş Sađlıđı ve Güvenliđi (Okul Kazaları, Atölye Denetimleri vb.)
- 3.5.10. Zorbalık ve Şiddet

3.6. Sivil Savunma

- 3.6.1. İlk Yardım ve Acil Durum
- 3.6.2. Afet riski azaltma
 - 3.6.2.1. Deprem
 - 3.6.2.2. Sel
 - 3.6.2.3. Heyelan
 - 3.6.2.4. Yangın
 - 3.6.2.5. Çıđ
 - 3.6.2.6. Salgın hastalıklar

EK-3 Örnek İzleme ve Değerlendirme Şablonu

2024-2025 Eğitim Öğretim Yılı Stratejik Plan İzleme ve Değerlendirme Tablosu					
A1					
H1.1					
Hedef 1.1 Performansı					
Sorumlu Birim					
Performans Göstergesi	Hedefe Etkisi (%)	Plan Dönemi Başlangıç Değeri *(A)	İzleme Dönemindeki Yıl Sonu Hedeflenen Değer (B)	İzleme Dönemindeki Gerçekleşme Değeri (C)	Performans (%) (C-A)/(B-A)
PG 1.1.1 Her dönem sınıf velilerine yönelik düzenlenen etkinlik sayısı	60	0	1	1	100
PG 1.1.2 En az bir aile eğitimi alan veli oranı (%)	40	25	75	60	70
Hedefe İlişkin Değerlendirmeler					
2024-2025 eğitim öğretim yılında PG 1.1.1 için performansın %100 oranında gerçekleştiği görülmektedir. 2024-2025 eğitim öğretim yılında PG 1.1.2 için performansı %70 oranında gerçekleştiği göz önünde bulundurularak ailelerin eğitim faaliyetlerine katılımının artırılması için sınıf rehber öğretmenleri aracılığıyla telefon görüşmeleri yapılması planlanmıştır.					

* 2024-2028 dönemini kapsayan stratejik plan için 2023 yılsonu değeridir.

**Her yılın ilk altı ayında, ilgili hedefe ait performans göstergelerinin performans düzeyi dikkate alınarak izlemenin yapıldığı yılın sonu itibarıyla hedeflenen değere ulaşıp ulaşılamayacağını analizi yapılır. Hedeflene değere ulaşılmasını engelleyecek hususlar ve riskler varsa değerlendirilir. Hedeflenen değere ulaşılmasını sağlayacak temel tedbirler kısaca yer verilir.

*PG 1.1.1'in performansının hedefe etkisinin çarpımı ile PG 1.1.2'nin performansının hedefe etkisinin çarpımları sonucunun toplanmasıyla elde edilir. $(\%100 \times \%60) + (\%70 \times \%40) = \%60 + \%28 = \%88$