



## İSTİKLALMARŞI

Korkma, sönmez bu şafaklarda yüzen al sancak;  
Sönmeden yurdumun üstünde tüten en son ocak.  
O benim milletimin yıldızıdır, parlayacak.  
O benimdir, o benim milletimindir ancak.

Çatma, kurban olayım, çehreni ey nazlı hilal!  
Kahraman ırkıma bir gül! Ne bu şiddet, bu celal?  
Sana olmaz dökülen kanlarımız sonra helal...  
Hakkıdır Hakk'a tapan milletimin istiklal!

Ben ezelden beridir hür yaşadım, hür yaşarım.  
Hangi çılgın bana zincir vuracakmış? Şaşarım!  
Kükremiş sel gibiyim, bendimi çiğner, aşarım.  
Yırtarım dağları, enginlere sığmam taşarım.

Garbin afakını sarmışsa çelik zırhlı duvar,  
Benim iman dolu göğsüm gibi serhaddim var.  
Ulusun, korkma! Nasıl böyle bir imanı boğar,  
"Medeniyet!" dediğin tek dişi kalmış canavar?

Arkadaş! Yurduma alçakları uğratma sakın.  
Siper et gövdeni, dursun bu hayasızca akın.  
Doğacaktır sana va'dettiği günler Hakk'ın...  
Kim bilir, belki yarın, belki yarından da yakın.

Bastığın yerleri "toprak!" diyerek geçme, tanı:  
Düşün altındaki binlerce kefensiz yatanı.  
Sen şehit oğlusun, incitme, yazıktır atanı:  
Verme, dünyaları alsan da, bu cennet vatanı.

Kim bu cennet vatanın uğruna olmaz ki feda?  
Şüheda fışkıracak toprağı sıksan, şüheda!  
Canı, cananı bütün varımı alsın da Huda,  
Etmesin tek vatanımdan beni dünyada cüda.

Ruhumun senden, İlahi, şudur ancak emeli:  
Değmesin mabedimin göğsüne namahrem eli.  
Bu ezanlar ezanlar-ki şahadetleri dinin temeli  
Ebedi yurdumun üstünde benim inlemeli.

O zaman vecd ile bin secde eder-varsa-taşım,  
Her yerihandan, İlahi, boşanıp kanlı yaşım,  
Fışkırır ruh-u mücerred gibi yerden na'şım;  
O zaman yükselerek arşa değer belki başım.

Dalgalar sen de şafaklar gibi ey şanlı hilal!  
Olsun artık dökülen kanlarımın hepsi helal!  
Ebediyen sana yok, ırkıma yok izmihlal!  
Hakkıdır, hür yaşamış bayrağımın hürriyet;  
Hakkıdır, Hakk'a tapan, milletimin istiklal!

Mehmet Akif ERSOY

*Öğretmenler;  
Yeni Nesil Sizin  
Eseriniz Olacaktır.*

*H. Özalp*



## GENÇLİĞE HİTABE

Ey Türk gençliği! Birinci vazifen, Türk İstiklalini, Türk cumhuriyetini, İlelebet, muhafaza ve müdafaa etmektir.

Mevcudiyetinin ve istikbalinin yegane temeli budur. Bu temel, senin, en kıymetli hazinendir. İstikbalde dahi, seni, bu hazineden, mahrum etmek isteyecek, dahili ve harici, bedhahları olacaktır. Bir gün, istiklal ve cumhuriyeti müdafaa mecburiyetine düşersen, vazifeye atılmak için, içinde bulunacağın vaziyetin imkan ve şartlarını düşünmeyeceksin! Bu imkan ve şartlar, çok namüsaait bir mahiyette tezahür edebilir. İstiklal ve cumhuriyetine kastedecek düşmanlar, bütün dünyada emsali görülmemiş bir galibiyetin mümessili olabilirler. Cebren ve hile ile aziz vatanın, bütün kaleleri zapt edilmiş, bütün tersanelerine girilmiş, bütün orduları dağıtılmış ve memleketin her köşesi bilfiil işgal edilmiş olabilir. Bütün bu şartlardan daha elim ve daha vahim olmak üzere, memleketin dahilinde, iktidara sahip olanlar gaffet ve dalalet ve hatta hyanet içinde bulunabilirler. Hatta bu iktidar sahipleri şahsi menfaatlerini, müstevlerin siyasi emelleriyle tevhit edebilirler. Millet, fakr u zaruret içinde harap ve bitap düşmüş olabilir.

Ey Türk istikbalinin evladı! İşte, bu ahval ve şartlar içinde dahi, vazifen; Türk istiklal ve cumhuriyetini kurtarmaktır! Muhtaç olduğun kudret, damarlarındaki asil kanda, mevcuttur!

*H. Özalp*

## Sunuş

**Açıklama [F11]:** Katılımcı yöntemlerle beş yıllık plan hazırlandığı ve her bir yıllık uygulama için gelişim planı hazırlanacağı hususunda okul müdürünün takdim yazısı

- Sürekli değişen ve gelişen ortamlarda çağın gerekleri ile uyumlu bir eğitim öğretim anlayışını sistematik bir şekilde devam ettirebilmemiz, belirlediğimiz stratejileri en etkin şekilde uygulayabilmemiz ile mümkün olacaktır. Başarılı olmak da iyi bir planlama ve bu planın etkin bir şekilde uygulanmasına bağlıdır.
- Stratejik Plânın, okulumuzun eğitim yapısının daha da güçlendirilmesinde bir rehber olarak kullanılması amaçlanmaktadır.
- Belirlenen stratejik amaçlar doğrultusunda hedefler güncellenmiş ve okulumuzun 2019-2023 yıllarına ait stratejik plânı hazırlanmıştır.
- Okulumuza ait bu plânın hazırlanmasında her türlü özveriyi gösteren ve sürecin tamamlanmasına katkıda bulunan idarecilerimize, stratejik planlama ekiplerimize, tüm personelimize başarılar diliyorum.

**Yasin SAMAT**

**Okul Müdürü**

## İçindekiler

<b>SUNUŞ</b> .....	<b>3</b>
<b>İÇİNDEKİLER</b> .....	<b>4</b>
<b>BÖLÜM I: GİRİŞ VE PLAN HAZIRLIK SÜRECİ</b> .....	<b>5</b>
<b>BÖLÜM II: DURUM ANALİZİ</b> .....	<b>6</b>
OKULUN KISA TANITIMI * .....	6
OKULUN MEVCUT DURUMU: TEMEL İSTATİSTİKLER .....	7
PAYDAŞ ANALİZİ .....	13
ÖĞRENCİ ANKETİ SONUÇLARI VE OLUMLU YÖNLERİMİZ.....	14
OLUMLU-OLUMSUZ YÖNLERİMİZ VE ÖĞRETMEN ANKETİ.....	15,16
VELİ ANKETİ SONUÇLARI, OLUMLU VE OLUMSUZ YÖNLERİMİZ.....	17,18
GZFT (Güçlü, Zayıf, Fırsat, Tehdit) Analizi.....	19,28
Gelişim ve Sorun Alanları .....	29,31
<b>BÖLÜM III: MİSYON, VİZYON VE TEMEL DEĞERLER</b> .....	<b>32,33</b>
MİSYONUMUZ * .....	32
VİZYONUMUZ * .....	32
TEMEL DEĞERLERİMİZ *.....	33
<b>BÖLÜM IV: AMAÇ, HEDEF VE EYLEMLER</b> .....	<b>34</b>
TEMA I: EĞİTİM VE ÖĞRETİME ERİŞİM .....	34
PERFORMANS GÖSTERGELERİ VE EYLEMLER.....	35,36
TEMA II: EĞİTİM VE ÖĞRETİMDE KALİTENİN ARTIRILMASI .....	37
PERFORMANS GÖSTERGELERİ VE EYLEMLER.....	38,42
TEMA III: KURUMSAL KAPASİTE .....	43
PERFORMANS GÖSTERGELERİ VE EYLEMLER.....	44,45
<b>V. BÖLÜM: MALİYETLENDİRME, VI.BÖLÜM İZLEME DEĞERLENDİRME</b> .....	<b>46</b>
<b>EKLER:</b> .....	<b>47</b>

## BÖLÜM I: GİRİŞ ve PLAN HAZIRLIK SÜRECİ

2019-2023 dönemi stratejik plan hazırlanması süreci Üst Kurul ve Stratejik Plan Ekibinin oluşturulması ile başlamıştır. Ekip tarafından oluşturulan çalışma takvimi kapsamında ilk aşamada durum analizi çalışmaları yapılmış ve durum analizi aşamasında paydaşlarımızın plan sürecine aktif katılımını sağlamak üzere paydaş anketi, toplantı ve görüşmeler yapılmıştır.

Durum analizinin ardından geleceğe yönelim bölümüne geçilerek okulumuzun amaç, hedef, gösterge ve eylemleri belirlenmiştir. Çalışmaları yürüten ekip ve kurul bilgileri altta verilmiştir.

### STRATEJİK PLAN ÜST KURULU

Üst Kurul Bilgileri		Ekip Bilgileri	
Adı Soyadı	Unvanı	Adı Soyadı	Unvanı
Yasin SAMAT	Okul Müdürü	Özgür AYDIN	Rehber Öğretmen
Mustafa KAYALI	Müdür Yardımcısı	Ferdi FINDIK	Türkçe Öğretmeni
Barış DEĞİRMENÇİ	Okul Aile Birliği Başkanı	Yasin KAHRAMAN	Sosyal Bilgiler Öğretmeni
		Hasine ÇALIŞKAN	Okul Aile Birliği Üyesi
		Nuray KUM	Veli
		Semahat KARALI	Veli

## BÖLÜM II: DURUM ANALİZİ

Durum analizi bölümünde okulumuzun mevcut durumu ortaya konularak neredeyiz sorusuna yanıt bulunmaya çalışılmıştır.

Bu kapsamda okulumuzun kısa tanıtımı, okul künyesi ve temel istatistikleri, paydaş analizi ve görüşleri ile okulumuzun Güçlü Zayıf Fırsat ve Tehditlerinin (GZFT) ele alındığı analize yer verilmiştir.

### Okulun Kısa Tanıtımı\*

Okulumuz ilk kez 1994 yılında Hacı Mustafa Özsoy tarafından yaptırılmıştır. Okulumuzun tapusu Özel İdareye ait olarak Milli Eğitim Müdürlüğü bünyesinde hizmete açılmıştır. 5 derslik olarak öğretime başlamıştır. Okulumuz eğitim öğretim hizmetine başladığı ilk yıldan bu yana çağdaş eğitim-öğretimin gerekleri; uygun fiziksel mekânların temini, eğitim- öğretim araç ve gereçlerinin sağlanması, eğitim-öğretim ve yönetim süreç standartlarının belirlenmesi ve en güzel şekilde yürütülmesi konusunda son yıllarda güzel adımlar atmaktadır. Okulumuz adını okul arsasını hibe eden Hacı Mustafa Özsoy' dan almaktadır. “ Yapılan ön önemli hayır eğitim için yapılandır.” Okulumuzu yaptıran merhum Mustafa ÖZSOY, 1915 yılında Bolu Gerede’de dünyaya gelmiştir. Çocuk yaşta İzmit’e yerleşmiş, yokluk içinde büyümüştür. Çalışkanlığı, tutumluluğu ve hayırseverliliği ile çevresine örnek olmuştur. Eşi merhume Bahriye ÖZSOY ve ilimizin önemli iş adamı oğlu İrfan ÖZSOY okulumuzun yapımına katkıda bulunmuşlardır.

2018-2019 Eğitim-öğretim yılı itibariyle okulumuz bünyesinde 7 derslik, 1 Müdür odası, 1 Müdür Yardımcısı odası, 1 Öğretmenler odası, 1 Rehberlik odası mevcuttur.

2018-2019 Eğitim-öğretim yılında 179 öğrenci, 1 Müdür, 1 Müdür yardımcısı, 1 Rehber Öğretmen, 9 branş öğretmeni ile eğitim-öğretime devam etmektedir.

**Açıklama [FI2]:** (Okulun kısa tanıtımı bölümünde veli, öğrenci, öğretmen ve diğer paydaşlar için önemli olan hususlar ile faaliyetlere ilişkin kısa bir bilgilendirme yapılması beklenmektedir. Alınan ödüller, başarılar, başarılı ve farklı uygulamalara yer verebileceğimiz tanıtım bölümünün iki, üç sayfadan fazla olmamasına dikkat edilmesi gerekmektedir.)

## Okulun Mevcut Durumu: Temel İstatistikler

### Okul Künyesi

Okulumuzun temel girdilerine ilişkin bilgiler altta yer alan okul künyesine ilişkin tabloda yer almaktadır.

#### Temel Bilgiler Tablosu- Okul Künyesi

İli: KOCAELİ		İlçesi: BAŞISKELE			
Adres:	Yaylacık Mahallesi Galip Erenoğlu Caddesi No124/1 Başiskele Kocaeli	Coğrafi Konum (link)*:	<a href="https://goo.gl/maps/JujUEHyNYkk">https://goo.gl/maps/JujUEHyNYkk</a>		
Telefon Numarası:	02623492798	Faks Numarası:			
e- Posta Adresi:	Meb700871@gmail.com	Web sayfası adresi:	<a href="http://kullarhacimustafaazsoyortaokulu.meb.k12.tr/tema/index.php">http://kullarhacimustafaazsoyortaokulu.meb.k12.tr/tema/index.php</a>		
Kurum Kodu:	700871	Öğretim Şekli:	Tam Gün		
Okulun Hizmete Giriş Tarihi : 1994		Toplam Çalışan Sayısı*	2		
Öğrenci Sayısı:	Kız	88	Öğretmen Sayısı	Kadın	9
	Erkek	91		Erkek	5
	Toplam	179		Toplam	14
Derslik Başına Düşen Öğrenci Sayısı		:25	Şube Başına Düşen Öğrenci Sayısı		:25
Öğretmen Başına Düşen Öğrenci Sayısı		:13	Şube Başına 30'dan Fazla Öğrencisi Olan Şube Sayısı		:0
Öğrenci Başına Düşen Toplam Gider Miktarı*			Öğretmenlerin Kurumdaki Ortalama Görev Süresi		4

**Açıklama [F13]:** Coğrafi konum linki oluşturulduktan sonra kısaltma uygulaması ile kısaltılmış link verilecektir.

**Açıklama [F14]:** Altaki tablodan alınacaktır.

**Açıklama [F15]:** \*Öğrenci başına gider miktarı: son yılın bütçe ödenekleri, okul aile birliği gelirleri ve diğer gelirleri neticesinde elde edilmiş toplam bütçenin toplam öğrenci sayısına bölünmesi ile elde edilecektir.

## Çalışan Bilgileri

Okulumuzun çalışanlarına ilişkin bilgiler altta yer alan tabloda belirtilmiştir.

### Çalışan Bilgileri Tablosu\*

Unvan*	Erkek	Kadın	Toplam
Okul Müdürü ve Müdür Yardımcısı	2	0	2
Sınıf Öğretmeni	0	0	0
Branş Öğretmeni	5	9	14
Rehber Öğretmen	1	0	1
İdari Personel	0	0	0
Yardımcı Personel	0	2	2
Güvenlik Personeli	0	0	0
<b>Toplam Çalışan Sayıları</b>	<b>8</b>	<b>11</b>	<b>19</b>

**Açıklama [F16]:** \*Kadrolu, geçici görevlendirme, ücretli veya sözleşmeli olması fark etmeksizin tüm çalışanlar dâhil edilecektir.



## Okulumuz Bina ve Alanları

Okulumuzun binası ile açık ve kapalı alanlarına ilişkin temel bilgiler altta yer almaktadır.

### Okul Yerleşkesine İlişkin Bilgiler

Okul Bölümleri*	Özel Alanlar	Var	Yok
Okul Kat Sayısı 2	Çok Amaçlı Salon		*
Derslik Sayısı 7	Çok Amaçlı Saha	*	
Derslik Alanları (m2) 343	Kütüphane		*
Kullanılan Derslik Sayısı 7	Fen Laboratuvarı		*
Şube Sayısı 7	Bilgisayar Laboratuvarı		*
İdari Odaların Alanı (m2) 14+14	İş Atölyesi		*
Öğretmenler Odası (m2) 24	Beceri Atölyesi		*
Okul Oturma Alanı (m2) 320	Pansiyon		*
Okul Bahçesi (Açık Alan)(m2) 2440			
Okul Kapalı Alan (m2) 640			
Sanatsal, bilimsel ve sportif amaçlı toplam alan (m <sup>2</sup> )			
Kantin (m2) 21			
Tuvalet Sayısı 3			
<b>Diğer (.....)</b>			

**Açıklama [F17]:** Veriler varsa kayıt veya planlardan yoksa okul tarafından hesaplanmak yöntemiyle girilecektir.

## Sınıf ve Öğrenci Bilgileri

Okulumuzda yer alan sınıfların öğrenci sayıları alttaki tabloda verilmiştir.

SINIFI	Kız	Erkek	Toplam	SINIFI	Kız	Erkek	Toplam
5/A	12	12	24				
5/B	10	12	22				
6/A	18	21	39				
7/A	16	11	27				
7/B	14	12	26				
8/A	11	10	21				
8/B	10	10	20				

\*Sınıf sayısına göre istenildiği kadar satır eklenebilir.

## Donanım ve Teknolojik Kaynaklarımız

Teknolojik kaynaklar başta olmak üzere okulumuzda bulunan çalışır durumdaki donanım malzemesine ilişkin bilgiye alttaki tabloda yer verilmiştir.

### Teknolojik Kaynaklar Tablosu

Akıllı Tahta Sayısı	5	TV Sayısı	
Masaüstü Bilgisayar Sayısı	4	Yazıcı Sayısı	3
Taşınabilir Bilgisayar Sayısı	0	Fotokopi Makinası Sayısı	1
Projeksiyon Sayısı	2	İnternet Bağlantı Hızı	50 Mbs

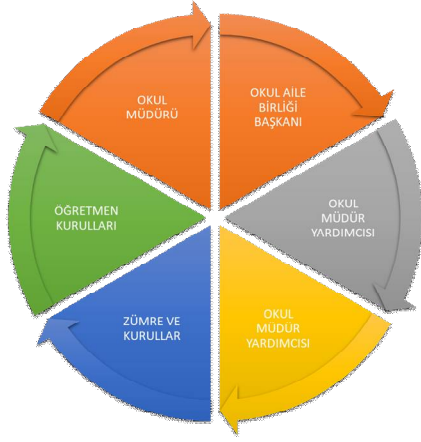
## Gelir ve Gider Bilgisi

Okulumuzun genel bütçe ödenekleri, okul aile birliđi gelirleri ve diđer katkılarda dâhil olmak üzere gelir ve giderlerine ilişkin son iki yıl gerçekleşme bilgileri alttaki tabloda verilmiştir.

Yıllar	Gelir Miktarı	Gider Miktarı
2016	3.970,78	5.459,36
2017	3.441,20	2.643,93

## PAYDAŞ ANALİZİ

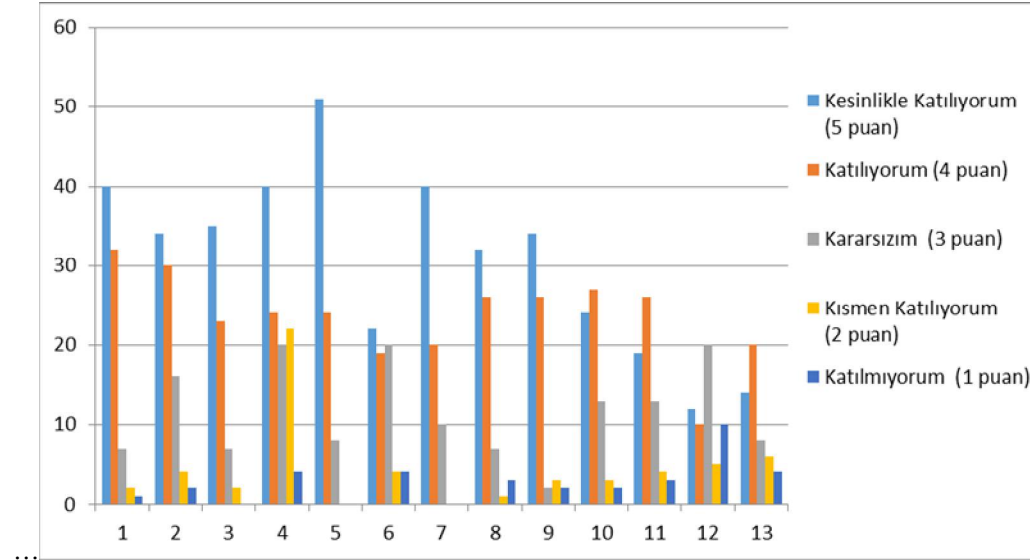
Kurumumuzun temel paydaşları öğrenci, veli ve öğretmen olmakla birlikte eğitimin dışsal etkisi nedeniyle okul çevresinde etkileşim içinde olunan geniş bir paydaş kitlesi bulunmaktadır. Paydaşlarımızın görüşleri anket, toplantı, dilek ve istek kutuları, elektronik ortamda iletilen önerilerde dâhil olmak üzere çeşitli yöntemlerle sürekli olarak alınmaktadır.



Paydaş anketlerine ilişkin ortaya çıkan temel sonuçlara altta yer verilmiştir\* :

**Açıklama [F18]:** (bu bölümde okul tarafından yapılan öğrenci, veli ve öğretmen anketlerine ilişkin sonuçlara yer verilecektir.)

## Öğrenci Anketi Sonuçları:



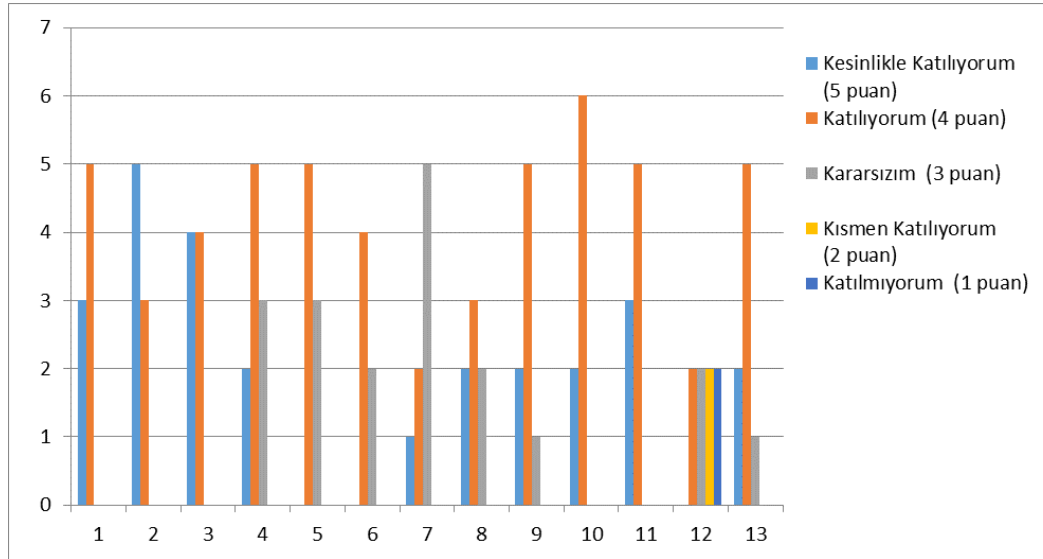
### Olumlu Yönlerimiz:

- 1- Okulda kendimizi güvende hissediyoruz.
- 2- Öğretmenlerimizle ihtiyaç duyduğumuzda rahatlıkla görüşebilmekteyiz
- 3- Okula ilettiğimiz öneri ve isteklerimiz dikkate alınır
- 4- Okulun rehberlik servisinden yeterince yararlanabiliyorum.
- 5- Öğretmenlerimiz yeniliğe açık olarak derslerin işlenişinde çeşitli yöntemler kullanmaktadır

### Olumsuz Yönlerimiz:

- 1- Okulun binası ve diğer fiziki mekanlar yeterli değildir
- 2- Okul kantininde satılan malzemeler sağlıklı ve güvenli değildir.
- 3- Okulumuzda yeterli miktarda sanatsal ve kültürel faaliyetler düzenlenmemektedir.

### Öğretmen Anketi



### **Olumlu Yönelimlerimiz:**

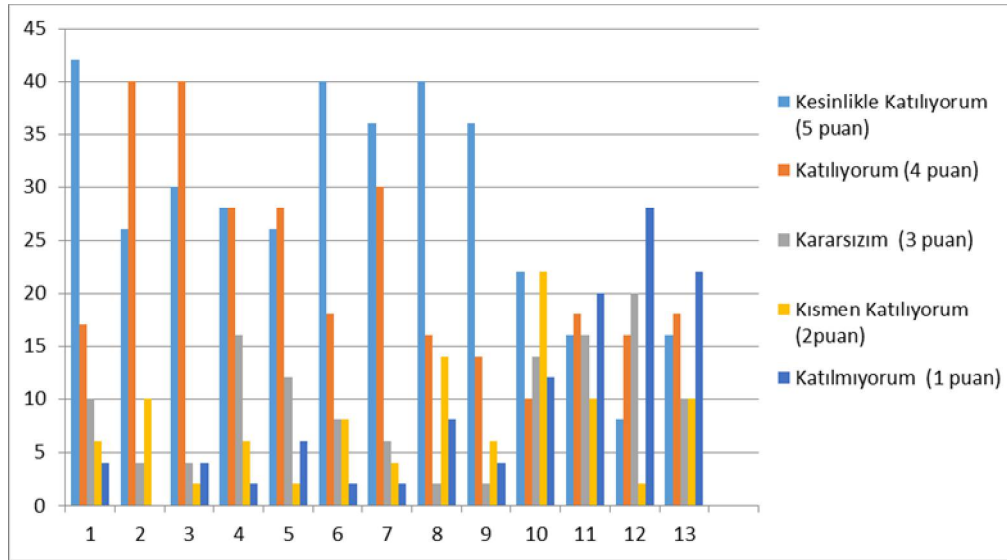
- 1- Yöneticilerimiz yaratıcı ve yenilikçi düşüncelerin üretilmesini teşvik etmektedir
- 2- Kurumdaki tüm duyurular çalışanlara zamanında iletilir ve her türlü ödüllendirmede adil olma, tarafsızlık ve objektiflik sağlanır
- 3- Okulumuzda alınan kararlar çalışanların katılımıyla alınır
- 4- Çalıştığım okul bana kendimi geliştirme imkanı tanımaktadır
- 5- Okulumuzda yerelde ve toplum üzerinde olumlu bir etki bırakacak çalışmalar yapılmaktadır.

### **Olumsuz Yönelimlerimiz:**

- 1- Okul teknik ve araç gereç yönünden yeterli teknik donanıma sahip değildir.
- 2- Okulumuzda sadece öğretmenlerin kullanımına tahsis edilmiş yerler yeterlidir.



## Veli Anketi Sonuçları:



### **Olumlu Yönelimlerimiz:**

- 1- İhtiyaç duyduğumda okul çalışanlarıyla rahatlıkla görüşebiliyorum.
- 2- Okulda yabancı kişilere karşı güvenlik önlemleri alınmaktadır.
- 3- E- Okul Veli Bilgilendirme Sistemi ile okulun internet sayfasını düzenli olarak takip ediyorum
- 4- Bizi ilgilendiren okul duyurularını zamanında öğrenebiliyorum.
- 5- Öğrencimle ilgili konularda rehberlik hizmeti alabiliyorum.
- 6- Çocuklarımızın okulu sevdiğini ve öğretmenleriyle iyi anlaşmış olduğunu düşünüyorum

### **Olumsuz Yönelimlerimiz:**

- 1- Okulun binası ve diğer fiziki mekanlar yeterli değildir.
- 2- Okul teknik araç ve gereç yönünden yeterli donanıma sahip değildir.
- 3- Okulumuzda yeterli miktarda sanatsal ve kültürel faaliyetler düzenlenmemektedir.
- 4- Okul her zaman temiz bakımlı değildir.

## GZFT (Güçlü, Zayıf, Fırsat, Tehdit) Analizi \*

Okulumuzun temel istatistiklerinde verilen okul künyesi, çalışan bilgileri, bina bilgileri, teknolojik kaynak bilgileri ve gelir gider bilgileri ile paydaş anketleri sonucunda ortaya çıkan sorun ve gelişime açık alanlar iç ve dış faktör olarak değerlendirilerek GZFT tablosunda belirtilmiştir. Dolayısıyla olguyu belirten istatistikler ile algıyı ölçen anketlerden çıkan sonuçlar tek bir analizde birleştirilmiştir.

Kurumun güçlü ve zayıf yönleri donanım, malzeme, çalışan, iş yapma becerisi, kurumsal iletişim gibi çok çeşitli alanlarda kendisinden kaynaklı olan güçlülükleri ve zayıflıkları ifade etmektedir ve ayırmda temel olarak okul müdürü/müdürlüğü kapsamından bakılarak iç faktör ve dış faktör ayrımı yapılmıştır.

### İçsel Faktörler \*

#### Güçlü Yönler

Eğitim ve Öğretime Erişim	Eğitim ve Öğretimde Kalite	Kurumsal Kapasite
1. On iki yıllık zorunlu ve kademeli eğitim	1. Bilgi ve iletişim teknolojilerinin eğitim ve öğretim süreçlerinde kullanılması	1. Öğretmen başına düşen öğrenci sayısının istenen seviyede olması
2. Hayat boyu öğrenme kapsamındaki kursların açılmış olması	2. Okulumuzda yönetici ve öğretmen normlarının doluluk oranının yüksek olması	2. Okulumuzda derslik başına düşen öğrenci sayısının standartlara uygun olması
3. Bursluluk imkânları	3. Okulumuzun teknolojik altyapısının yeterli olması	3. Eğitim politikalarının belirlenmesinde paydaşların görüş ve önerilerinin dikkate alınması
4. Özel öğretimi destekleyici teşvik mekanizmaları	4. Eğitime katkı sağlayan (Değerler Eğitimi Projesi, Beslenme Dostu Okul, Beyaz Bayrak, Sosyal Okul, TÜBİTAK vb.) Projelerin uygulanıyor olması	4. Güçlü bilişim altyapısı ve elektronik bilgi sistemlerinin etkin kullanımı
5. İl genelinde öğrencilerin erişebilecekleri her kademe ve türde eğitim kurumlarının bulunması	5. Eğitimin kalitesini ve öğrencilerin sınav başarısını artırmak için yapılan ortak sınavlar	5. Yeniliğe ve gelişime açık insan kaynağı
6. Her kademede eğitim veren nitelikli özel okulların bulunması	6. Sınav başarılarına yönelik açılan kurslar	6. Yaygın teşkilat ağı
7. Öğrenci devamsızlık oranının düşük olması	7. Okulumuzda şiddet olaylarının az olması	7. Eğitim yöneticileri ve öğretmenlerin Yüksek Lisans ve Doktora çalışmalarını önemsemeleri
8. Kız çocuklarının okullaşma oranının yüksek olması	8. Uluslararası hareketlilik programına katılımın olması	

**Açıklama [U9]:** Faktör değerlendirmesi yapılırken okula ilişkin çeşitli kırımlar (öğrenci, çalışan vb) bilgi edinilmesi ve gözden kaçan alan olmaması için verilmiştir. Her bir kırımla ilgili bir tespit yapma zorunluluğu olmadığı gibi bunlardan başka alan veya konularda da tespit yapılabilir. Unutulmaması gereken husus okulun iç ve dış faktörlerinin tümünün değerlendirilmesi gerektiğidir.

**Açıklama [U10]:** Okul müdürü/müdürlüğü çatısı altında değerlendirilen algı ve olgular içsel (güçlü-zayıf) faktörleri belirtmektedir. Beşeri, Mali ve Teknolojik kaynaklar ile Kurumsal Yapı ve Kurum Kültürü alanlarının içsel faktör değerlendirilmesinde kullanılması beklenmektedir. Bu 5 alanın GZ ifadelerinde düşünülmesi gerekir.

## Zayıf Yönler

Eğitim ve Öğretime Erişim	Eğitim ve Öğretimde Kalite	Kurumsal Kapasite
1. Öğrenci kayıt işlemlerinde adrese dayalı kayıt sisteminin etkin işletilememesi	1. Okulun akademik başarısının istenilen düzeyde olmaması	1. Nitelikli Hizmet İçi Eğitim faaliyetlerinin yetersizliği
2. Özel eğitim okul ve kurumlarının yaygın ve yeterli olmaması	2. Kişisel, eğitsel ve mesleki rehberlik hizmetlerinin yetersiz olması	2. Bütçe dağıtımında objektif kriterlerin yetersizliği
3. Hayat boyu öğrenme kapsamındaki faaliyetlerin tanıtımının yetersiz olması	3. Etkili bir yabancı dil eğitiminin olmaması	3. Hizmet içi eğitimlerin etkinliğinin istenen düzeyde olmaması
4. Zorunlu eğitimden ayrılmaların önlenmesine ilişkin etkili bir izleme ve önlemeye dönük yaptırım mekanizmasının işletilememesi	4. Zararlı alışkanlıklarla mücadelede eğitimlerin yetersiz oluşu	4. Yönetici, öğretmen ve çalışanların motivasyon ve örgütsel bağlılık düzeylerinin düşük olması
	5. İl düzeyinde geliştirilen projelerin etkin uygulanamaması	5. Geçmiş yıllara ait veri, bilgi ve belgelere ulaşılabilmesine imkân sağlayacak bir arşivleme sisteminin bulunmaması
		6. İzleme ve değerlendirme faaliyetlerinin yetersizliği
		7. Okulumuzda Rehber Öğretmen olmaması

## Dışsal Faktörler

### POLİTİK FAKTÖRLER

OLUMLU	
*	Eğitime verilen önem ve eğitim sürelerinin artması yönünde dünyada gelişen bilinç ve atılan adımlar
*	Dünyada ve ülkemizde okul öncesi eğitim ve mesleki eğitimin yaygınlaşması
*	AB Uyum Süreci
*	Dünyada kurumsal ve bireysel bazda sürekli gelişmeyi hedefleyen bilinç düzeyinin artması
*	Mevzuatta günün yaklaşım ve ihtiyaçlarına uygun gerçekleştirilen değişimler
*	Ülkemizde; katılımcı, planlı, gelişimci, şeffaf ve performans dayalı stratejik yönetim” anlayışına geçme çabaları
*	Bakanlığımızca, eğitimde öğrenci merkezli ve yapılandırmacı eğitim yaklaşımları ile mesleki eğitimde yeterliğe dayalı modüler eğitim sistemine geçilmesi
*	Bakanlığımızca görevde yükselme ve kariyer basamakları vb. konulardaki geliştirilen politikalar
*	18 yaşından küçük herkesin (öğrencilerin) sosyal güvence kapsamına alınması
*	Bakanlığımızın ücretsiz ders kitabı dağıtım uygulaması

OLUMSUZ	
*	Her alanda uluslararası rekabette yaşanan zorluklar (Krizler vb.)
*	Globalleşme ile birlikte gelişmiş ülke ve yüksek teknolojiye sahip kurumlarla yaşanan rekabetin olumsuz etkilerinin eğitim ve öğretime yansımaları
*	Personel politikaları nedeni ile okul/kurumlarda yaşanan destek personel yetersizliği ve bunu telafi edebilecek hizmet alımında yaşanan kaynak sorunu

## EKONOMİK FAKTÖRLER

OLUMLU	
*	İlimiz tarım, tarıma dayalı endüstri ve gelişmekte olan sanayisiyle komşu illere göre ekonomik olarak gelişmişliğinin, insan kaynaklarına ve dolaylı olarak eğitime bakış açısına olumlu yansımaları
*	Komşu iller ve ülkemizin doğu-batı-kuzey-güney istikametinde demiryolu ve karayolu bağlantıları nedeniyle merkezi konumda olması
*	Uluslararası trafiğe açılan havayolu ulaşımının her geçen gün gelişmekte olması
*	Hızlı tren projesinin ilçemizde yapım aşamasında olması
*	İlimizin en önemli tarımsal ürünü olan biber ülkemizin gelirinde önemli bir paya sahip olması
*	Sınai, zirai ve kültürel fuar sayılarının artması
*	İnşaat sektöründe kullanılan teknolojiler nedeni ile okul yapımlarının hızlanması

OLUMSUZ	
*	Üretimde kullanılan teknolojiler ve piyasa şartlarındaki değişimler nedeniyle küçük işletmelerin yok olması sonucu ailelerin yaşadığı ekonomik sorunların eğitime yansımaları
*	Eğitim ve öğretimde kullanılan cihaz ve makinelerin yüksek teknolojilere sahip olması nedeniyle bakım, onarımlarının pahalı olması dolayısıyla okulların maddi yönden zorlanması
*	Bilim ve teknolojideki ilerlemeler nedeniyle gelişen yeni meslek ve iş alanlarından kaynaklanan sorunlar
*	Eğitimde kullanılan ders araç, gereçlerine dayalı giderlerin artması nedeniyle ailelerin ve eğitim kurumlarının bu ihtiyaçları karşılamada yetersiz kalması
*	İlimizde, kırsaldan kent merkezine doğru yaşanan iç göçten dolayı okul yapımı planlamasında sıkıntı yaşanması

## SOSYAL FAKTÖRLER

OLUMLU	
*	Büyük oranda geleneksel aile yapısına sahip olunması nedeniyle suç oranının diğer illere oranla düşük olması
*	İlimizin her alanda yetiştirdiği insanlarıyla ülkemizin sosyal, kültürel ve siyasal yapılanmasına önemli katkılar sağlaması, çevre illerin ilimize bakış açılarının olumlu yönde gelişmesine
*	İlimizin farklı sosyo-kültürel yapılara sahip olmasına rağmen yaşadığı huzurla ulusal bütünlüğümüzün korunmasına katkı sağlaması
*	İlimizin tarihi dokusunun zenginliği
*	Manevi ve kültürel zenginliğe sahip bir il olması
*	Ülkemizin gelişen sanayisinin kalifiye eleman ihtiyacının karşılanması amacıyla mesleki teknik eğitime önem verilmesi

OLUMSUZ	
*	İlimizin kırsaldan göç alması nedeniyle değişen demografik özelliklerinin sosyal gelişim, şehir yaşamı vb. alanlarda sıkıntılar yaşanmasına yol açması
*	Kırsaldan kent merkezine göçle yaşanan öğrenci yığılmaları
*	Çocukların gelişen ve büyüyen çevreleri (kent yaşamı, e-ortam vb) dolayısı ile olumsuz ortamlardan korunmalarına yönelik rehberlik ihtiyaçlarının artması
*	Bireylerin gelişen kitle iletişim araçlarının olumlu katkılarının yanında, olumsuz etkilerine de maruz kalmaları
*	Hayat boyu öğrenme ve meslek içi eğitim konusunda hizmet üretme ve hizmeti talep etmede yaşanan sorunlar ve isteksiz tutumlar
*	İlimizin yetişmiş insan yönüyle göç veren il durumunda bulunması

## TEKNOLOJİK FAKTÖRLER

OLUMLU	
*	*Teknoloji kullanma bakımından Türkiye ortalamasına yakın bir konumda bulunması
*	E-Devlet sisteminin gelişmesi
*	Bakanlığımızın e-okul internet hizmetlerinin kurumlarımızda etkin kullanımı
*	Kitle iletişim araçlarında ve ulaşımda yeni teknolojilerin kullanılması

OLUMSUZ	
*	Sürekli gelişen ve değişen teknolojileri takip etme zorunluluğundan doğan maddi kaynak sorunu
*	Eğitimin yerel ihtiyaçları karşılama boyutunu aşip global bir boyut kazanması ve eğitim ortam ve süreçlerinin bu duruma uygun (yabancı dil vb.) hale getirilememesi
*	E-ortamın güvenliğinin tam sağlanamaması
*	E-ortamdan kaynaklanan (Örneğin; Dönem ve yıl sonu işlemler dolayısı ile gerçekleşen yüklenmelere zaman zaman cevap verememesi) sorunlar
*	Gelişen e-ortamın yersiz, kötüye kullanımları ve yeni gelişen suçlar



## ETİK/YASAL KURALLAR

OLUMLU	
*	Uluslararası çocuk haklarına yönelik yasal düzenlemelerin, kuralların geliştirilmesi
*	İnsan hakları konusunda insanlığın her geçen gün olumlu yönde gelişmesi
*	Tüm insanlık nezdinde eğitimin gereğine inanç, bilinç ve duyarlılığının artması
*	Eğitimde fırsat eşitliğine yönelik alınan tedbirlerin her geçen gün daha artırılması hususundaki çabalar
*	Eğitimi kolaylaştıran eğitim araç-gereç ve teknolojik ekipmanların ucuzlaması dolayısı ile bunlara her öğrencinin ulaşımının yaygınlaşması
*	Eğitim çalışanlarının eğitim-donanım yönünden standartlarının artması
*	Psikolojik, sosyal ve hatta fiziksel şiddetin eğitim ve disiplin aracı olarak kullanılmasına son verilmesi

OLUMSUZ	
*	Uluslararası ve ülkelerde gelir dağılımı ve eğitim yönünden bölgesel farklılıklarının tam anlamıyla giderilememesi
*	Bütün insanların çocuklarının eğitimine yönelik duyarlılıklarının aynı oranda olmaması
*	Günümüzün ihtiyaçlarına cevap vereceği kabul edilen "Gelişimsel Rehberlik" anlayışına uygun rehberlik hizmetlerinin nicel ve nitel yönden geliştirilememesi
*	Eğitim çalışanları ve eğitim paydaşlarında; eğitim-öğretim, disiplin vb. alanlarda evrensel değerlerle yerel değerlerin olumlu yönde ve etkili bir şekilde harmanlanarak ortak asgari müştereklerin zihinlerde hemfikir hale getirilememesi
*	Dünyadaki ticaretin bazı dillerin tekeline girmesinin eğitimden beklentide farklı amaç ve düşüncelerin gelişmesine, bunda eğitimde amaç netliğinin kaybolmasına neden olması

## EKOLOJİK FAKTÖRLER

OLUMLU	
*	Dünyada tüm toplumlarda artan çevre bilinci
*	Çevre hakkında uluslararası bağlayıcı yasal düzenlemelerin yapılması
*	Çevre hakkında uluslararası duyarlılığı artırmaya yönelik STK'ların kurulması ve çalışması
*	Çevreye zararlı müdahalelerin sınır tanımayan bir duyarlılıkla durdurulmaya çalışılması ve meydana gelen kazalara yönelik uluslararası yardım çabalarının gelişmesi
*	Fosil yakıt yerine doğal enerji kaynaklarına yönelik bir yönelişin tüm dünyada gelişmesi
*	Fosil yakıt kullanan araçların çevreye az atık üreten ve az tüketmeleri için teknolojilerin geliştirilmesi ve bu konuda tüm dünyada Ar-Ge'ye önem verilmesi
*	Doğal ortamların eğitim ortamlarını(okul) olumsuz etkilemesine karşı(soğuk-sıcak-yağış-ulaşım vb.) teknoloji ve tedbirlerin gelişmesi
*	Kaybedilen ormanlık alanlarında yeni geliştirilen teknolojilerle hızlı ağaç yetiştirilmesinin sağlanması

OLUMSUZ	
*	Gelişen sanayiden kaynaklanan atığın çevreye olumsuz yansımaları
*	Çevre koruma amaçlı geliştirilen uluslararası yasal düzenlemelere bazı ülkelerin onay vermemesi, gereklerini yerine getirmemesi
*	Tatlı su rezervlerinin kirlenmesi
*	Doğal orman ve su kıyılarının yapılaşmasının önlenememesi
*	Bitki ve hayvan yetiştirilmesinde doğaya aykırı müdahalelerin(genlerle oynama) geliştirilmesi
*	Doğal kaynaklardan(malzemelerden) uzaklaşarak, ya fosil yakıtların ya da doğada bulunmayan yeni maddelerin üretilmesi ve kullanımının artması
*	Bazı hayvan türlerinin neslinin tükenmesi, bazı bitki türlerinin yok olmasıyla ekolojik dengelerin bölge bölge bozulmasının tüm Dünyada önlenememesi
*	Tarıma uygun toprakların yoğun ve doğal olmayan müdahalelerle kullanılarak üretimi artırma çabalarının toprağı kirletmesi

## FIRSATLAR

Eđitim ve Öğretime Erişim	
1.	Eđitimin sürdürülebilir ekonomik kalkınmadaki işlevi konusunda toplumsal farkındalık
2.	Ulaşım ve erişim ağının gelişmesi
3.	Devletin özel eğitime muhtaç öğrencilere sunduđu destek
4.	İlimizin zengin bir tarihi ve kültürel mirasa sahip olması
5.	Hayat boyu öğrenmeyi destekleyen devlet politikalarının varlığı
6.	Eđitim ve öğretime yönelik talebin giderek artması
7.	İlimizde üniversitenin bulunması

Eđitim ve Öğretimde Kalite	
1.	Geniş bir paydaş kitlesinin varlığı
2.	Kaliteli eğitim ve öğretime ilişkin talebin artması
3.	Gelişen teknolojilerin eğitimde kullanılabilirliğinin artması
4.	Sektörün mesleki ve teknik eğitim konusunda iş birliğine açık olması
5.	Eđitimde teknoloji kullanımının artırılmasına yönelik büyük ölçekli (EBA vb.) projelerin yürütülmesi
6.	Sektörle iş birliği yapılmasına imkân veren mevzuatın bulunması

Kurumsal Kapasite	
1.	Üst politika belgelerinde eğitimin öncelikli alan olarak yer alması
2.	Şehrin sosyo-ekonomik yapısı ve kültürel seviyesinin çevre illere göre daha iyi olması
3.	Merkezi yönetim bütçesinden eğitime ayrılan payın artış eğiliminde olması
4.	Hayırseverlerin eğitim ve öğretime katkı sağlaması
5.	Sosyal medyanın geniş kitlelerce kullanılıyor olması
6.	İlimizde organize sanayide vasıflı işgücüne ihtiyaç duyulması
7.	Eđitime destek sağlayan STK'ların bulunması

## TEHDİTLER

Eğitim ve Öğretime Erişim	
1.	Kişiler arasındaki sosyo-ekonomik eşitsizlikler
2.	Taşınmalı eğitimin ulaşım ve mevsimsel şartlardan olumsuz etkilenmesi
3.	Öğretmen, yönetici ve ailelerin özel eğitim konusunda yeterli bilgiye ve duyarlılığa sahip olmaması
4.	Öğrenci ve ailelerin meslekler ve iş hayatıyla ilgili yeterli bilgiye sahip olmaması
5.	Bazı okul türlerine yönelik olumsuz toplumsal algı
6.	Nüfus hareketleri ve kentleşmede yaşanan hızlı değişim
7.	Özel sektörün eğitim yatırımlarının yeterli düzeyde olmaması

Eğitim ve Öğretimde Kalite	
1.	Haftalık ders saatlerinin öğrencilerin gelişim düzeylerine uygun olmaması
2.	Mesleki yöneltmede öğrencilerin ilgi ve yeteneklerinin dikkate alınmaması
3.	Beceri eğitimi için nitelikli ve istekli işletme yetersizliği
4.	Eğitime sınav odaklı yaklaşım ve sınav kaygısı
5.	Bireylerde oluşan teknoloji bağımlılığı ve medyanın olumsuz etkileri
6.	İnternet ortamında oluşan bilgi kirliliği, doğru ve güvenilir bilgiyi ayırt etme güçlüğü
7.	Toplumda kitap okuma, spor yapma, sanatsal ve kültürel faaliyetlerde bulunma alışkanlığının yetersiz olması
8.	İşgücü piyasasının yeterince şeffaf olmaması ve ucuz işgücü talebi
9.	Yerleşkeler arası gelişmişlik farkı
10.	Zararlı alışkanlıkların yaygınlaşma eğiliminde olması

Kurumsal Kapasite	
1.	Eğitimin niteliğini artırmaya yönelik bütçenin yetersizliği
2.	İlimizin 1. Ve 2. Derece deprem bölgesinde yer alması
3.	Öğretmenlerin bazı bölgelerde daha uzun süreli çalışmasını sağlayacak teşvik edici mekanizmaların geliştirilmemiş olması
4.	Yönetici, öğretmen ve diğer eğitim çalışanlarının kişisel ve mesleki gelişimlerine yönelik merkezi hizmet içi eğitim faaliyetlerinin yetersiz olması
5.	Mevzuatın açık, anlaşılır ve ihtiyaca uygun hazırlanmaması nedeniyle güncelleme ihtiyacının sıklıkla ortaya çıkması
6.	Eğitim politikalarında çok sık değişiklik yapılması ve eğitim sistemindeki düzenlemelere ilişkin pilot uygulamaların yetersizliği
7.	Eğitim ve öğretimin finansmanında yerel yönetimlerin katkısının yetersiz olması
8.	Gelişen ve değişen teknolojiye uygun donatım maliyetinin yüksek olması
9.	Siyasi ve sendikal grupların atama ve görevlendirmelerde etkili olma isteği
10.	Medyada eğitim ve öğretime ilişkin çoğunlukla olumsuz haberlerin ön plana çıkarılması

## Gelişim ve Sorun Alanları

Gelişim ve sorun alanları analizi ile GZFT analizi sonucunda ortaya çıkan sonuçların planın geleceğe yönelim bölümü ile ilişkilendirilmesi ve buradan hareketle hedef, gösterge ve eylemlerin belirlenmesi sağlanmaktadır.

Gelişim ve sorun alanları ayırımında eğitim ve öğretim faaliyetlerine ilişkin üç temel tema olan Eđitime Erişim, Eđitimde Kalite ve kurumsal Kapasite kullanılmıştır. Eđitime erişim, öğrencinin eğitim faaliyetine erişmesi ve tamamlamasına ilişkin süreçleri; Eđitimde kalite, öğrencinin akademik başarısı, sosyal ve bilişsel gelişimi ve istihdamı da dâhil olmak üzere eğitim ve öğretim sürecinin hayata hazırlama evresini; Kurumsal kapasite ise kurumsal yapı, kurum kültürü, donanım, bina gibi eğitim ve öğretim sürecine destek mahiyetinde olan kapasiteyi belirtmektedir.

### A-Eđitim ve Öğretime Erişim Gelişim/Sorun Alanları

- ❖ Okul öncesi eğitimde okullaşma
- ❖ Zorunlu eğitimden erken ayrılma
- ❖ Taşımali eğitim
- ❖ Temel eğitimden ortaöğretime geçiş
- ❖ Kız çocukları başta olmak üzere özel politika gerektiren grupların eğitime erişimi
- ❖ Özel eğitime ihtiyaç duyan bireylerin uygun eğitime erişimi
- ❖ Hayat boyu öğrenmeye katılım
- ❖ Hayat boyu öğrenmenin tanıtımı

### B-Eđitim ve Öğretimde Kalite Gelişim/Sorun Alanları

- ❖ Eğitim öğretim sürecinde sanatsal, sportif ve kültürel faaliyetler Okuma kültürü
- ❖ Okul sağlığı ve hijyen
- ❖ Zararlı alışkanlıklar
- ❖ Öğretmenlere yönelik hizmetiçi eğitimler

- ❖ Okul Yöneticilerinin derse girme, ders denetleme yetkisi Eğitimde bilgi ve iletişim teknolojilerinin kullanımı
- Örgün ve yaygın eğitimi destekleme ve yetiştirme kursları
  - ❖ Temel dersler önceliğinde ulusal ve uluslararası sınavlarda öğrenci başarı durumu
  - ❖ Temel eğitimden ortaöğretime geçiş sistemi
  - ❖ Sınav odaklı sistem ve sınav kaygısı
  - ❖ Eğitsel değerlendirme ve tanılama
  - ❖ Eğitsel, mesleki ve kişisel rehberlik hizmetleri
  - ❖ Öğrencilere yönelik oryantasyon faaliyetleri
  - ❖ Üstün yetenekli öğrencilere yönelik eğitim öğretim hizmetleri başta olmak üzere özel eğitim Hayat boyu rehberlik hizmeti
- ❖ Hayat boyu öğrenme kapsamında sunulan kursların çeşitliliği ve niteliği Açık öğretim sisteminin niteliği
- ❖ İşyeri beceri eğitimi ve staj uygulamaları
- ❖ Önceki öğrenmelerin belgelendirilmesi
- ❖ Yabancı dil yeterliliği
- ❖ Uluslararası hareketlilik programlarına katılım

### **C- Kurumsal Kapasite Gelişim/Sorun Alanları**

- ❖ Çalışma ortamları ile sosyal, kültürel ve sportif ortamların iş motivasyonunu sağlayacak biçimde düzenlenmesi
- ❖ Çalışanların ödüllendirilmesi
- ❖ Atama ve görevde yükselmelerde liyakat ve kariyer esasları ile performansın dikkate alınması, kariyer yönetimi
- ❖ Hizmet içi eğitim kalitesi
- ❖ Yabancı dil becerileri
- ❖ Öğretmenlere yönelik fiziksel alan yetersizliği
- ❖ Okul ve kurumların sosyal, kültürel, sanatsal ve sportif faaliyet alanlarının yetersizliği
- ❖ Eğitim, çalışma, konaklama ve sosyal hizmet ortamlarının kalitesinin artırılması
- ❖ Donatım eksiklerinin giderilmesi
- ❖ Okullardaki fiziki durumun özel eğitime gereksinim duyan öğrencilere uygunluğu
- ❖ İnşaat ve emlak çalışmalarının yapılmasındaki zamanlama
- ❖ Eğitim yapılarının depreme hazır oluşu
- ❖ Okul ve kurumların bütçeleme süreçlerindeki yetki ve sorumluluklarının artırılması

gönderilmesi

- ❖ Ödeneklerin öğrenci sayısı, sınıf sayısı, okul-kurumun uzaklığı vb. kriterlere göre doğrudan okul-kurumlara
- ❖ Ödeneklerin etkin ve verimli kullanımı
- ❖ Alternatif finansman kaynaklarının geliştirilmesi
- ❖ Uluslararası Fonların etkin kullanımı
- ❖ Okul-Aile Birlikleri
- ❖ İş ve işlemlerin zamanında yapılarak kamu zararı oluşturulmaması
- ❖ Kamulaştırmaların zamanda yapılması
- ❖ Kurumsal aidiyet duygusunun geliştirilmemesi
- ❖ Mevzuatın sık değişmesi
- ❖ Kurumsallık düzeyinin yükseltilmesi
- ❖ Kurumlarda stratejik yönetim anlayışının bütün unsurlarıyla hayata geçirilmemiş olması
- ❖ Stratejik planların uygulanabilmesi için kurumlarda üst düzey sahiplenmenin yetersiz olması
- ❖ Müdürlük iç ve dış paydaşları ile etkin ve sürekli iletişim sağlanamaması
- ❖ Basın ve yayın faaliyetleri.
- ❖ Mevcut arşivlerin tasnif edilerek kullanıma uygun hale getirilmesi
- ❖ İstatistik ve bilgi temini Hizmetlerin elektronik ortamda sunumu
- ❖ Bilgiye erişim imkânlarının ve hızının artırılması
- ❖ Teknolojik altyapı eksikliklerinin giderilmesi
- ❖ Elektronik içeriğin geliştirilmesi ve kontrolü
- ❖ Projelerin amaç-sonuç ilişkisinde yaşanan sıkıntılar
- ❖ İş güvenliği ve sivil savunma
- ❖ Diğer kurum ve kuruluşlarla işbirliği
- ❖ İş süreçlerinin çıkarılamaması
- ❖ Yetki devrinin alt kullanıcılara yeterince verilememesi
- ❖ Kamu Hizmet Standartlarının gözden geçirilerek yeniden düzenlenmesi Bürokrasinin azaltılması
- ❖ Denetim anlayışından rehberlik anlayışına geçilememesi Bütünsel bir izleme-değerlendirme sisteminin

kurulması

## BÖLÜM III: MİSYON, VİZYON VE TEMEL DEĞERLER

Okul Müdürlüğümüzün Misyon, vizyon, temel ilke ve değerlerinin oluşturulması kapsamında öğretmenlerimiz, öğrencilerimiz, velilerimiz, çalışanlarımız ve diğer paydaşlarımızdan alınan görüşler, sonucunda stratejik plan hazırlama ekibi tarafından oluşturulan Misyon, Vizyon, Temel Değerler; Okulumuz üst kurulana sunulmuş ve üst kurul tarafından onaylanmıştır.

### MİSYONUMUZ \*

#### Kullar Hacı Mustafa Özsoy Ortaokulu Olarak:

Bölgemizin değer yargılarını göz önünde bulundurarak birlikte , sevgi, güven ve hoşgörü ile ileriye doğru bölgenin eğitime bakış açısını değiştirerek öğrenmeyi öğrenen, etik olgunluğa erişmiş üretken, bilinçli bireyler yetiştirir onları hayata hazırlarız.

### VİZYONUMUZ \*

#### Kullar Hacı Mustafa Özsoy Ortaokulu Olarak:

En çok ihtiyaç olan şeyleri; sevgiyi, anlayışı, hoşgörüyü yüreğimizin derinliklerinden çıkarıp birleştirerek inançla kenetlediğimiz ellerimizi hep birlikte, güçlüklerin altına koyarak, buradan bölgenin en iyi okulunu çıkarmaktır.

**Açıklama [FI11]:** (Okul türü gereği okulumuz mevzuat ile verilmiş olan temel görevi belirtir ifadeyi yazınız.)

**Açıklama [FI12]:** (Çok ve verimli çalışılması durumunda beş yılın sonunda yakalanması mümkün olan ufka ilişkin ifadenin girilmesi beklenmektedir. Misyondan farklı olarak vizyon ifadesinde mevzuat yerine yönetimin ufku çok önem taşımaktadır.)



## TEMEL DEĞERLERİMİZ \*

1. Atatürk İlke ve İnkılâplarını hedef alırız.
- 2.Öğrencilerimizin gelişiminde okul-veli işbirliğinin gerekliliğine inanırız.
- 3.Öğrencilerimizin sınıf içi ve sınıf dışı faaliyetlerinde öğrenmeyi öğrenen bireyler yetiştirmeyi temel alırız.
- 4.Çevreye karşı duyarlılığını geliştirmiş, öz bakım bilinci taşıyan yaşadığı çevreye ve dünyaya saygılı bireyler yetiştiririz.
- 5.Biz bir üst öğrenime insan yetiştirmenin yanı sıra öğrenciyi hayata hazırlarız.
- 6.Biz, birbirimizle dostuz.
- 7.Biz, bizi anlarız.
- 8.Biz, öğrencilerimizi birey olarak kabul ederiz.
- 9.Biz, anlama adına değişime açığız.
- 10.Değişimin ve sürekli gelişimin önemine inanırız.
11. Biz, veli- öğrenci-öğretmen bir bütünüz
- 12.Biz öğrencilerimizin bilgi ve becerilerini değerlendiririz.
- 13.Bilgi ve becerilerin davranış olarak sergilenmesi için çalışırız.
- 14.Temizlik olmazsa olmazlarımızdandır.
15. Ekip çalışması yapıyoruz.
- 16.Çalışmalarımızda birbirimize destek verir ve takdir ederiz.

**Açıklama [F113]:** Temel değerler okulunuzda var olan, var olduğunu düşündüğünüz, var olmasını arzu ettiğiniz Kişi, Süreç ve Performansa ilişkin değer ifadeleridir. İfadelerin kişiler (öğretmen, öğrenci, veli, yönetici, çalışan ..), Süreçler ve performans (çıktılar, sonuçlar) kapsamında değerlendirilmesi beklenmektedir.)

## BÖLÜM IV: AMAÇ, HEDEF VE EYLEMLER

### TEMA I: EĞİTİM VE ÖĞRETİME ERİŞİM

Eğitim ve öğretime erişim okullaşma ve okul terki, devam ve devamsızlık, okula uyum ve oryantasyon, özel eğitime ihtiyaç duyan bireylerin eğitime erişimi, yabancı öğrencilerin eğitime erişimi ve hayat boyu öğrenme kapsamında yürütülen faaliyetlerin ele alındığı temadır.

#### Stratejik Amaç 1:

Kayıt bölgemizde yer alan çocukların okullaşma oranlarını artıran, öğrencilerin uyum ve devamsızlık sorunlarını gideren etkin bir yönetim yapısı kurulacaktır. \*\*\*

*Stratejik Hedef 1.1.* Kayıt bölgemizde yer alan çocukların okullaşma oranları artırılacak ve öğrencilerin uyum ve devamsızlık sorunları da giderilecektir. \*\*\*

#### Açıklama [FI14]: Açıklama:

- 1)Amaç, hedef, gösterge ve eylem kurgusu amaç Sayfa 16-17 da yer alan Gelişim Alanlarına göre yapılacaktır.
- 2)Alta erişim, kalite ve kapasite amaçlarına ilişkin örnek amaç, hedef ve göstergeler verilmiştir.
- 3)Erişim başlığında eylemlere ilişkin örneğe yer verilmiştir.

**Açıklama [FI15]:** Eğitim ve öğretime erişim artırılmasına ilişkin amaç ifadesi yazılacaktır.

**Açıklama [FI16]:** Hedef ifadesi yazılacaktır.

**Açıklama [FI17]:** Hedef altında öğrencilerin okullaşma oranlarına ilişkin göstergeler, devam devamsızlık ve oryantasyon (uyum) eğitimlerine ilişkin göstergeler takip edilecektir.)

## Performans Göstergeleri

No	PERFORMANS GÖSTERGESİ	Mevcut	HEDEF				
		2018	2019	2020	2021	2022	2023
PG.1.1.a	Kayıt bölgesindeki öğrencilerden okula kayıt yaptıranların oranı (%)	75	80	85	90	95	100
PG.1.1.b	İlkokul birinci sınıf öğrencilerinden en az bir yıl okul öncesi eğitim almış olanların oranı (%) (ilkokul)	-	-	-	-	-	-
PG.1.1.c	Okula yeni başlayan öğrencilerden oryantasyon eğitimine katılanların oranı (%)	30	50	80	90	100	100
PG.1.1.d	Bir eğitim ve öğretim döneminde 20 gün ve üzeri devamsızlık yapan öğrenci oranı (%)	2	0	0	0	0	0
PG.1.1.e	Bir eğitim ve öğretim döneminde 20 gün ve üzeri devamsızlık yapan yabancı öğrenci oranı (%)	1	0	0	0	0	0
PG.1.1.f	Okulun özel eğitime ihtiyaç duyan bireylerin kullanımına uygunluğu (0-1)	0	1	1	1	1	1
PG.1.1.g	Hayatboyu öğrenme kapsamında açılan kurslara devam oranı (%) (halk eğitim)	80	85	90	95	100	100
PG.1.1.h	Hayatboyu öğrenme kapsamında açılan kurslara katılan kişi sayısı (sayı) (halkeğitim)	112	150	176	179	179	179

**Açıklama [FI18]:** Göstergelere ilişkin kısa açıklamalar altta verilmiştir. Okullar gösterge listesinde kendi türleri için belirtilen göstergeleri bu hedef altında takip etmelidirler, ayrıca listede belirtilen temel göstergelerin yanı sıra kendileri de gösterge ekleyebilirler

**Açıklama [FI19]:** Anaokulu, ilkokul, ortaokul, lise düzeyi.

**Açıklama [FI20]:** ilkokul düzeyi.

**Açıklama [FI21]:** Anaokulu, ilkokul, ortaokul, lise. Bir hafta oryantasyon eğitiminin yanı sıra okulun hazırlayacağı oryantasyon programları da dikkate alınmalıdır.

**Açıklama [FI22]:** Özürlü veya özürsüz olarak öğrencinin ne sebeple olursa olsun derse girmediği gün sayısı baz alınarak hesaplanacaktır.

**Açıklama [FI23]:** Devamsızlığa ilişkin göstergeyle aynı şartlarda olmakla birlikte okulda bulunan yabancı öğrenciler baz alınacaktır.

**Açıklama [FI24]:** Özel eğitime ihtiyaç duyan bireylerin kullanımına uygunluk bakımında düzenlenmiş ve uygun olan okullar 1, olmayanlar 0 değeri verecektir.

**Açıklama [FI25]:** Halk eğitim merkezleri planında yer verilecek göstergedir.

**Açıklama [FI26]:** Halk eğitim merkezleri planında yer alacak göstergedir.

## Eylemler

No	Eylem İfadesi	Eylem Sorumlusu	Eylem Tarihi
1.1.1.	Kayıt bölgesinde yer alan öğrencilerin tespiti çalışması yapılacaktır.	Okul Stratejik Plan Ekibi	01 Eylül-20 Eylül
1.1.2	Devamsızlık yapan öğrencilerin tespiti ve erken uyarı sistemi için çalışmalar yapılacaktır.	Müdür Yardımcısı	01 Eylül-20 Eylül
1.1.3	Devamsızlık yapan öğrencilerin velileri ile özel aylık toplantı ve görüşmeler yapılacaktır.	Rehberlik Servisi	Her ayın son haftası
1.1.4	Özel eğitime ihtiyaç duyan bireylerin daha kaliteli eğitim alması için BEP sınıfı açılacaktır.	Müdür Yardımcısı	Mayıs 2019
1.1.5	Zor koşullardaki çocukların, özellikle kız çocuklarının zorunlu ve kaliteli eğitime erişimleri sağlanacaktır	Tüm personeller	Eğitim Öğretim süresince
1.1.6	Bütün okul tür ve kademelerinde devamsızlık, sınıf tekrarı ve okuldan erken ayrılma nedenlerinin tespiti için araştırmalar yapılarak gerekli önlemler alınacaktır.	ÖĞRETMENLER İDARECİLER VELİLER	Eğitim Öğretim süresince

## TEMA II: EĞİTİM VE ÖĞRETİMDE KALİTENİN ARTIRILMASI

Eğitim ve öğretimde kalitenin artırılması başlığı esas olarak eğitim ve öğretim faaliyetinin hayata hazırlama işlevinde yapılacak çalışmaları kapsamaktadır.

Bu tema altında akademik başarı, sınav kaygıları, sınıfta kalma, ders başarıları ve kazanımları, disiplin sorunları, öğrencilerin bilimsel, sanatsal, kültürel ve sportif faaliyetleri ile istihdam ve meslek edindirmeye yönelik rehberlik ve diğer mesleki faaliyetler yer almaktadır.

Stratejik Amaç 2:

**Bütün bireylere ulusal ve uluslararası ölçütlerde bilgi, beceri, tutum ve davranışın kazandırılması ile girişimci, yenilikçi, yaratıcı, dil becerileri yüksek, iletişime ve öğrenmeye açık, öz güven ve sorumluluk sahibi sağlıklı ve mutlu bireylerin yetişmesine imkân sağlamak**

*Stratejik Hedef 2.1.*

**Bütün bireylerin bedensel, ruhsal ve zihinsel gelişimlerine yönelik faaliyetlere katılım oranını ve öğrencilerin akademik başarı düzeylerini artırmak.**

## Performans Göstergeleri

No	PERFORMANS GÖSTERGESİ	Mevcut	HEDEF				
		2018	2019	2020	2021	2022	2023
PG.2.1.a	Temel eğitimden ortaöğretime geçiş ortak sınavlarının puan ortalaması	207	230	240	245	250	255
PG.2.1.b	Öğrencilerin yılsonu başarı puanı ortalamaları	74	77	80	85	88	90
PG.2.1.c	Öğrenci başına okunan kitap sayısı	5	10	20	20	20	20
PG.2.1.d	Okul/ kurumda etkinliklere katılan öğrenci sayısı	10	15	20	30	40	50
PG.2.1.e	Onur veya İftihar belgesi alan öğrenci oranı	%5	10	15	20	25	25
PG.2.1.f	Disiplin cezası alan öğrenci oranı	%1	0	0	0	0	0
PG.2.1.g	Çocuklara şiddet ve çocuk istismarını önlemeye yönelik yapılan etkinlik sayısı	2	3	4	5	5	5
PG.2.1.h	Madde bağımlılığı ve zararlı alışkanlar konusunda yapılan faaliyet sayısı	2	2	4	5	5	5
PG.2.1.ı	Sağlıklı ve dengeli beslenme ile ilgili verilen eğitime katılan öğrenci sayısı	40	60	100	100	100	100
PG.2.1.i	Bilim sanat merkezinde yararlanan öğrenci sayısı	0	1	5	5	5	5
PG.2.1.m	RAM'dan yararlanan öğrenci sayısı	4	3	2	1	0	0
PG.2.1.n	Kaynaştırma yoluyla eğitim alan öğrenci sayısı	4	3	2	1	0	0
PG.2.1.o	Özel eğitim öğrencilerinin sosyal, kültürel ve sportif alanlarda, ulusal ve uluslararası derece yapan öğrenci sayısı	0	1	3	5	5	5

<b>PG.2.1.ö.</b>	Okulda görülen şiddet olaylarına karışan öğrenci sayısının genel öğrenci sayısına oranı	%1	0	0	0	0	0
<b>PG.2.1.p.</b>	Ders dışı egzersiz çalışmalarına katılan öğrenci sayısı	24	30	35	40	45	50

## Eylemler

No	Eylem İfadesi	Eylem Sorumlusu	Eylem Tarihi
2.1.1.	LGS sınav sonuçları analiz edilerek, veriler öğretmenler kurulunda ve zümre toplantılarında yönetici ve öğretmenlerce paylaşılacak ve gerekli önlemler alınacaktır	BRANŞ ÖĞRETMENLERİ İDARECİ VE VELİLER	SINAV SONRASI
2.1.2	Eğitimin her kademesinde gerçekleştirilen sosyal, sanatsal ve sportif faaliyetler ve bu faaliyetlere katılan öğrenci sayısı artırılabacaktır	TÜM PAYDAŞLAR	EĞİTİM SÜRESİNCE
2.1.3	Okul sağlığı ve hijyen konularında öğrencilerin, ailelerin ve çalışanların bilinçlendirilmesine yönelik faaliyetler yapılacaktır. Okulumuzun bu konulara ilişkin değerlendirmelere (Beyaz Bayrak vb.) katılmaları desteklenecektir	İDARE, ÖĞRETMENLER	EĞİTİM SÜRESİNCE
2.1.4	Eğitim Bilişim Ağının (EBA) öğrenci, öğretmen ve ilgili bireyler tarafından kullanımını artırmak amacıyla tanıtım faaliyetleri gerçekleştirilecek ve EBA'nın etkin kullanımının sağlanması için öğretmenlere hizmetiçi eğitimle verilecektir.	BİLİŞİM TEKNOLOJİLERİ ÖĞRETMENİ	SENE BAŞI MESLEKİ ÇALIŞMALAR



*Stratejik Hedef 2.2.* Etkin bir rehberlik anlayışıyla, öğrencilerimizi ilgi ve becerileriyle orantılı bir şekilde üst öğrenime veya istihdama hazır hale getiren daha kaliteli bir kurum yapısına geçilecektir.

No	PERFORMANS GÖSTERGESİ	Mevcut	HEDEF				
		2018	2019	2020	2021	2022	2023
<b>PG.2.2.a</b>	Uygulanan yerel proje sayısı	0	1	2	3	3	3
<b>PG.2.2.b</b>	“AB Proje sayısı	0	1	1	1	2	2
<b>PG.2.2.c.</b>	Uluslararası hareketlilik programlarına/projelerine katılan öğretmen sayısı	0	1	2	3	3	3

Günümüzde yapılan çalışmaların izlenmesi-değerlendirilmesi ve geliştirilmesi için hemen her alanda araştırma yapılması, yapılan araştırma sonuçlarına uygun projeler üretilmesi ve iyileştirmeler yapılması gerekmektedir. Kurumumuzun, gelişen yeni ihtiyaçlara ve kalite beklentilerine cevap verecek bir yapıya kavuşması gerekmektedir.

Eğitimde kalitenin artırılması amacıyla; Stratejik Yönetim ve Planlama, yerel, ulusal ve uluslar arası proje hazırlama ve uygulama konusunda okul/kurum yöneticilerimize eğitimler verilmekte sonuçlar izlenmekte ve değerlendirilmektedir.

Yerel, ulusal ve uluslar arası projeler ile kişilere yeni beceriler kazandırılması, onların kişisel gelişimlerinin güçlendirilmesi ve istihdam olanaklarının artırılması amaçlanıyor.

## Eylemler

No	Eylem İfadesi	Eylem Sorumlusu	Eylem Tarihi
2.2.1.	Okulumuzun stratejik yönetim yaklaşımına geçişi için yönetici ve öğretmenlere periyodik olarak stratejik yönetim ve planlama eğitimleri verilecektir	ÖĞRETMENLER İDARE	VE SEMİNER DÖNEMLERİ
2.2.2	. AB'ye üyelik sürecinde ülkemizin eğitim ve öğretim 2020 hedeflerine yönelik çalışmalarına müdürlüğümüz personelinin ERASMUS+ programı kapsamında aktif katkı ve katılımları sağlanarak hareketlilik düzeyi artırılabacaktır.	ÖĞRETMENLER İDARE	VE SEMİNER DÖNEMLERİ
2.2.3	TÜBİTAK ve Bu benim Eserim Proje yarışmasına öğrenci ve öğretmenlerin katılımı artırılabacaktır	ÖĞRENCİ ÖĞRETMEN VE İDARECİLER	EĞİTİM BAŞINDA YILI

### **TEMA III: KURUMSAL KAPASİTE**

#### Stratejik Amaç 3:

Eğitim ve öğretim faaliyetlerinin daha nitelikli olarak verilebilmesi için okulumuzun kurumsal kapasitesi güçlendirilecektir.

#### *Stratejik Hedef 3.1.*

## Performans Göstergeleri

No	PERFORMANS GÖSTERGESİ	Mevcut	HEDEF				
		2018	2019	2020	2021	2022	2023
PG.3.1.a	Lisansüstü eğitimi tamamlayan personel sayısı	2	2	2	3	4	5
PG.3.2.b	Öğretmen başına yıllık mahalli hizmet içi eğitim süresi (saat)	1,9	2	2	3	3	3
PG.3.3.c.	Mahalli HİE'ye katılan yönetici, öğretmen ve personel sayısı	3	3	3	4	5	5
PG.3.1.D	Başarı belgesi verilen personel sayısı	0	1	1	1	1	2
PG.3.1.e	Üstün başarı belgesi verilen personel sayısı	1	0	0	0	0	1
PG.3.1.f	Ödül alan personel sayısı	1	0	1	0	0	1
PG.3.1.h	Ücretli öğretmen sayısının toplam öğretmen sayısına oranı (%)	37	30	10	10	5	0
PG.3.1.ı	Norm kadro doluluk oranı%	%70	80	90	100	100	%100
PG.3.1.i	Asil yönetici sayısının toplam yönetici sayısına oranı (%)	%100	%100	%100	%100	%100	%100
PG.3.1.j	Kadın yönetici sayısının toplam yönetici sayısına oranı	%0	%0	%0	%50	50	50
PG.3.1.k	Öğretmen başına düşen öğrenci sayısı	13	13	13	13	13	13

Kurumumuzun görev alanına giren konularda, faaliyetlerini etkin bir şekilde yürütebilmesi ve nitelikli ürün ve hizmet üretebilmesi için güçlü bir insan kaynağına sahip olması gerekmektedir. Bu bağlamda okulumuzun beşeri altyapısının güçlendirilmesi hedeflenmektedir.

2018 yılı verilerine göre okulumuzda Eğitim Öğretim Hizmetleri Sınıfında 15, 06.08.2018 tarihi itibarı ile okulumuzda toplam 3 yönetici görev yapmaktadır.

2018 yılı içerisinde mahalli olarak gerçekleştirilen eğitim faaliyetlerine 4 öğretmen, katılmıştır. Görevlerinde üstün başarı gösteren yönetici, öğretmen ve personel mevzuatta belirlenen kriterler doğrultusunda ödüllendirilmektedir

## Eylemler

No	Eylem İfadesi	Eylem Sorumlusu	Eylem Tarihi
1.1.1.	Yönetici, öğretmen ve diğer personellerin kişisel ve mesleki gelişimi için, yıllık merkezi veya mahalli hizmetiçi eğitim faaliyetlerinden en az birine katılımı sağlanacaktır.	OKUL İDARESİ	EĞİTİM SÜRESİNCE
1.1.2	Bilgi birikimi ve tecrübe paylaşımını artırmak amacıyla kurum/kuruluş ve STK'larla insan kaynaklarının geliştirilmesi kapsamında yapılan ortak faaliyetlere katılımcı sayısı artırılabacaktır.	OKUL İDARESİ	EĞİTİM SÜRESİNCE
1.1.3	Başarılı yönetici ve öğretmenlerin ödüllendirilmesi sağlanacaktır	OKUL İDARESİ	DÖNEM SONUNDA
1.1.4	İl genelindeki öğretmen zümre toplantılarına okul yöneticilerinden birinin katılımı sağlanacak, alınan kararlar diğer öğretmenlerin gelişimine katkı sağlamak amacıyla okul/kurumların web sayfalarında yayımlanacaktır.	OKUL İDARESİ	DÖNEM BAŞINDA

## V. BÖLÜM: MALİYETLENDİRME

### 2019-2023 Stratejik Planı Faaliyet/Proje Maliyetlendirme Tablosu

Kaynak Tablosu	2019	2020	2021	2022	2023	Toplam
Genel Bütçe	0	5000	10000	15000	20000	50000
Valilikler ve Belediyelerin Katkısı	0	5000	10000	15000	20000	50000
Diğer (Okul Aile Birlikleri)	4000	5000	6000	7000	10000	32000
<b>TOPLAM</b>	4000	15000	26000	37000	50000	132000

## VI. BÖLÜM: İZLEME VE DEĞERLENDİRME

Okulumuz Stratejik Planı izleme ve değerlendirme çalışmalarında 5 yıllık Stratejik Planın izlenmesi ve 1 yıllık gelişim planının izlenmesi olarak ikili bir ayrıma gidilecektir.

Stratejik planın izlenmesinde 6 aylık dönemlerde izleme yapılacak denetim birimleri, il ve ilçe millî eğitim müdürlüğü ve Bakanlık denetim ve kontrollerine hazır halde tutulacaktır.

Yıllık planın uygulanmasında yürütme ekipleri ve eylem sorumlularıyla aylık ilerleme toplantıları yapılacaktır. Toplantıda bir önceki ayda yapılanlar ve bir sonraki ayda yapılacaklar görüşülüp karara bağlanacaktır.

## **EKLER:**

**Öğretmen, öğrenci ve veli anket örnekleri klasör ekinde olup okullarınızda uygulanarak sonuçlarından paydaş analizi bölümü ve sorun alanlarının belirlenmesinde yararlanabilirsiniz.**